

Alfredo CIRINEI

Inventario Fondo E-6 Carteggio dell'Ispettorato generale di artiglieria, del Comando artiglieria del II settore, del 2° Comando artiglieria a disposizione, del Comando della Scuola di tiro per bombardieri. 1905-1919

I. Introduzione storica

Si riportano di seguito i lineamenti essenziali che hanno caratterizzato la storia istituzionale dei principali soggetti produttori del Fondo E-6.

Comando generale di artiglieria

Il 23 giugno 1877 fu istituito l'Ispettorato generale di artiglieria con a capo un generale ispettore, poi aggregato nell'aprile del 1915 al Comando supremo mobilitato. Un mese dopo fu costituito, alle dipendenze del Comando supremo, il Comando generale di artiglieria, con a capo un tenente generale. Il Comando generale di artiglieria aveva principalmente funzioni di studio, consulenza tecnica e ispettiva circa l'impiego dell'artiglieria. Svolgeva azioni di comando diretto sui reparti di artiglieria ed era competente sul movimento di personale ufficiali d'artiglieria. Nel novembre 1919, congiuntamente alla smobilitazione generale, il Comando generale di artiglieria fu sciolto e, quindi, fu ricostituito l'Ispettorato generale di artiglieria¹.

Ufficio tecnico del Comando supremo

Nel maggio del 1915, in concomitanza con la mobilitazione generale, l'Ufficio difesa del Corpo di Stato maggiore fu trasformato nell'Ufficio tecnico del Comando supremo. L'Ufficio tecnico era, fra l'altro, competente su: costruzione e produzione di artiglierie, bombarde, armi portatili da trincea, munizioni e parti accessorie di armamenti, traino meccanico delle artiglierie, vie di comunicazione, fortificazioni, materiale del Genio, esplosivi, mascheramenti, gas

¹ Tali lineamenti sul Comando generale di artiglieria sono da ripresi da A. GIONFRIDA, *Guida Generale dell'Archivio Ufficio Storico Stato Maggiore Esercito*, Cosenza, Edizioni Periferia, 2007, p. 148. Cfr. ivi per la relativa bibliografia di riferimento.

asfissianti, servizio meteorologico, fotoelettrico e fonotelemetrico. Nell'agosto del 1918 l'Ufficio tecnico fu organizzato in cinque sezioni: artiglieria, genio, gas, colombofila – mascheramento, meteorologica. L'Ufficio fu definitivamente sciolto nel luglio 1919².

Comando artiglieria II settore

Il 10 maggio del 1916 fu costituita a Brescia la I Brigata artiglieria da campagna. Pochi giorni dopo il Comando di tale brigata ebbe anche mansioni di Comando di artiglieria del II settore, posto alle dipendenze del Comando di artiglieria del III Corpo di armata, inquadrato nel Comando di artiglieria della 1^a Armata. Nel corso del conflitto il Comando di artiglieria del II settore fu responsabile, insieme alla 6^a Divisione di fanteria, della difesa di Val delle Giudicarie. Il II settore fu organizzato in due sottosectori: Val Chiese e Val di Ledro, il primo costituito dal 16° Reggimento di artiglieria campale, il secondo dal 20° Raggruppamento artiglieria d'assedio³.

2° Comando artiglieria a disposizione

Il 22 aprile 1918 i quattro comandi di complesso d'artiglieria italiana furono trasformati in quattro comandi di artiglieria a disposizione, tutti alle dirette dipendenze del Comando di artiglieria della 6^a Armata. I Comandi dei complessi di artiglieria assunsero la denominazione di comandi di artiglieria a disposizione e, quindi, il Comando del 2° Complesso artiglieria italiana, composto dal 4° e 65° Raggruppamento artiglieria d'assedio, fu trasformato nel 2° Comando artiglieria a disposizione. Da giugno 1918 tale Comando fu costituito dal 65° Raggruppamento artiglieria d'assedio e dal 1° Raggruppamento pesante campale, da agosto dal 41° e 65° Raggruppamento artiglieria d'assedio e da ottobre dal 65° e 67° Raggruppamento artiglieria d'assedio e dal 6° Raggruppamento pesante campale. Il 2° Comando artiglieria a disposizione fu posto alle dipendenze del XII Corpo di armata francese e fu dislocato a San Giacomo di Lusiana, mentre i reparti dipendenti operarono nel settore degli altopiani⁴.

Comando scuola di tiro bombardieri

Il Corpo dei bombardieri fu costituito il 4 febbraio 1916. Era formato da una scuola di tiro, da un deposito, dalle unità al fronte. Queste ultime erano costituite da batterie, riunite in gruppi, a loro volta riuniti in raggruppamenti. A novembre 1915 era già stata costituita la Scuola, con sede presso Susegana. La Scuola iniziò a funzionare dal gennaio del 1916, alle dipendenze del Ministero della guerra, e quindi organizzata in un comando. Nell'aprile 1916 fu costituito presso la Scuola un deposito centrale e un arsenale di armi da trincea, cui fecero capo le armate per i bisogni del caso. In conseguenza delle nuove esigenze, la Scuola fu progressivamente ampliata e aumentarono gli uffici e le sezioni alle sue dipendenze. Tra i nuovi enti merita menzione la Sezione storica, la quale doveva conservare e riordinare il materiale documentario per la compilazione della storia del corpo bombardieri, da identificare soprattutto con i diari storici (costituenti la maggior parte della documentazione della Scuola presente nel fondo E-6). Il 31 ottobre 1917, per via della rottura del fronte avvenuta tra Plezzo e Tolmino, la Scuola fu trasferita a Sassuolo. All'inizio del 1918 fu istituito l'Ispettorato bombardieri, al cui vertice fu

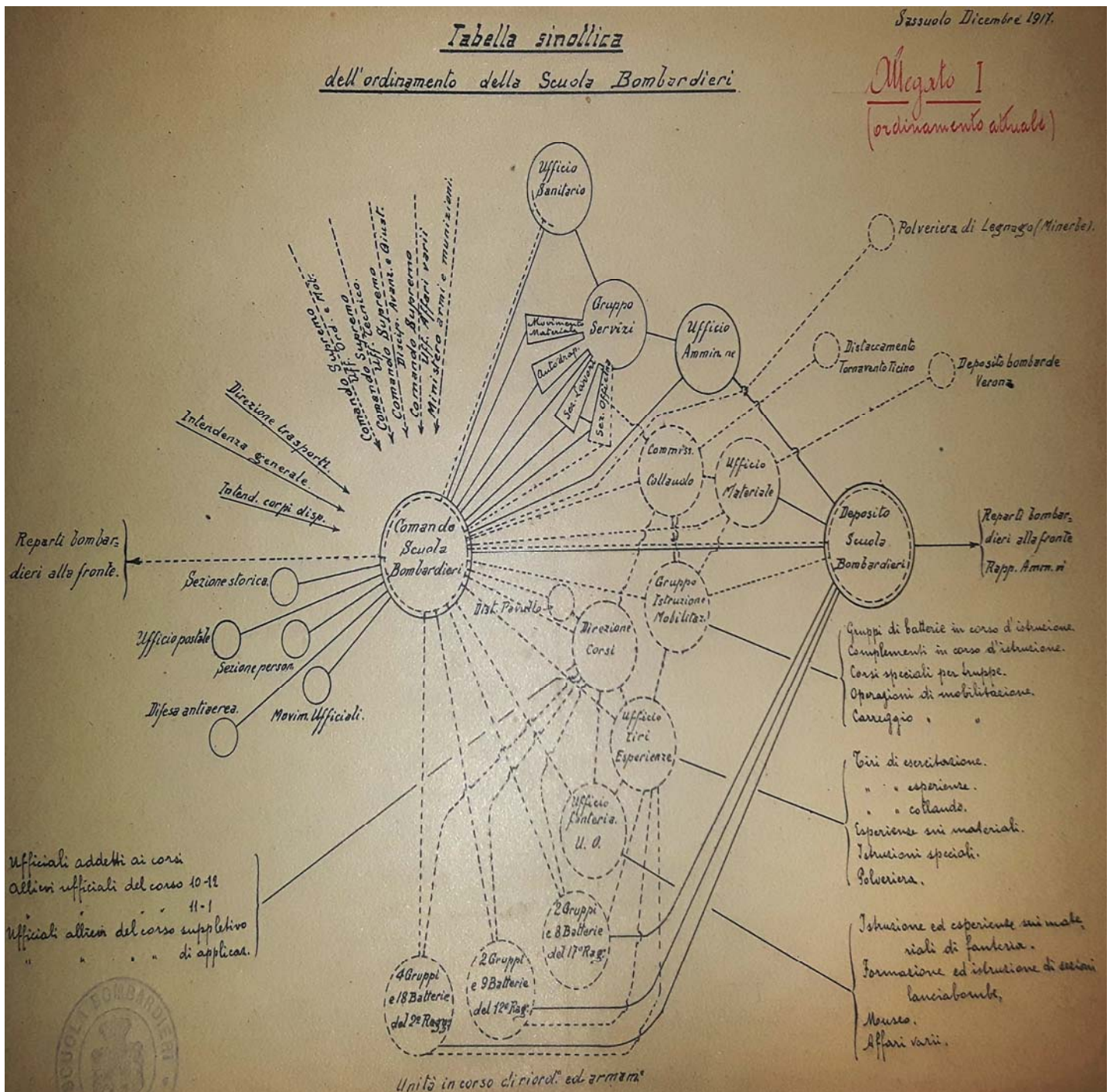
² Cfr. *ivi*, pp. 148-149.

³ Cfr. *ivi*, pp. 150-151.

⁴ Cfr. *ivi*, pp. 151-152.

posto un tenente generale di artiglieria, che ebbe alla proprie dipendenze la stessa Scuola. Nell'ottobre 1919 la Scuola fu sciolta⁵.

L'articolata struttura e organizzazione della Scuola è ben rappresentata dal seguente elaborato grafico, conservato proprio nel fondo E-6⁶.



⁵ Cfr. *ivi*, pp. 152-155. Cfr. anche F. CAPPELLANO, *I bombardieri del re. La storia e l'armamento del Corpo dei bombardieri della Grande Guerra*, Udine, Gaspari, 2005.

⁶ ASSME, E-6, b. 81, fasc. 9.

*

II. Nota archivistica

Consistenza: bb. 100 (fascicoli 325)

Date estreme: 1905 ago. 17 – 1919 ott. 23

Metri lineari: 13 circa

Luogo di conservazione: Archivio Storico dello Stato Maggiore dell'Esercito, caserma Nazario Sauro, via Lepanto 5, Roma

Il Fondo E-6 è costituito da quattro partizioni: *Ispettorato generale di artiglieria*, *Comando artiglieria del II settore*, *2° Comando artiglieria a disposizione*, *Comando della Scuola di tiro per bombardieri*.

Il Fondo E-6 si configura come una miscellanea di archivi diversi⁷, ognuno di essi essenzialmente identificabile con il comando che dà il nome alla partizione.

Per la prima partizione del Fondo, l'*Ispettorato generale di artiglieria*, necessitano alcune note. Costituisce la maggior parte del Fondo (quasi tre quarti) e al suo interno la maggioranza della documentazione è stata prodotta dal Comando generale di artiglieria, che prima della mobilitazione e dopo la smobilitazione assunse il nome di "Ispettorato generale di artiglieria". Altro soggetto produttore, ma in misura minore risulta l'Ufficio tecnico del Comando supremo ("Ufficio difesa" prima della mobilitazione). Un'altra porzione ancora minore della documentazione afferisce a comandi vari. I soggetti produttori sono comunque specificati nella nota di contenuto dei singoli fascicoli (quando evinti, cioè nella maggior parte dei casi), generalmente con l'indicazione "Corrispondenza di...".

La denominazione di "Ispettorato generale di artiglieria" di questa partizione, indicata nel vecchio elenco di consistenza come "Comando generale di artiglieria e Ufficio tecnico", si deve al fatto che tale Ispettorato risulta essere stato nel dopoguerra l'ultimo soggetto conservatore, oltre che in parte produttore, della documentazione. Tale partizione fu versata all'Ufficio storico nel 1925⁸ e, quindi, con le altre tre partizioni andò a costituire il Fondo E-6.

⁷ Si precisa che la denominazione "fondo" è di comodo ma non esattamente appropriata. In realtà si dovrebbe parlare, per l'appunto, di complesso documentario o miscellanea a fronte dell'insieme di archivi distinti. La denominazione è però adottata per allinearsi alla definizione sinora usata per indicare la documentazione segnata E-6.

⁸ Cfr. MINISTERO DELLA GUERRA, COMANDO DEL CORPO DI STATO MAGGIORE, UFFICIO STORICO, *Guida indice dell'archivio storico. Per la conoscenza del materiale d'archivio e per una traccia delle varie ricerche*, Roma, 1927, p.17, ove si specifica che questa carteggio: "Fu recuperato dall'Ufficio storico

Un carteggio dell'Ispettorato generale di artiglieria, conservato presso lo stesso AUSSME, aiuta a far luce su alcuni passaggi precedenti che hanno caratterizzato la costituzione del Fondo, anche in ordine alla documentazione prodotta dall'Ufficio tecnico⁹.

La partizione dell'*Ispettorato generale di artiglieria* consta di 72 bb. e 262 fasc., con estremi cronologici dal 1908 apr. 10 al 1919 set. 20. Le ultime 2 buste del Fondo, afferenti all'Ispettorato generale di artiglieria (segnate 99-100), non sono sequenziali a quelle che compongono la partizione (segnate 1-70) in quanto prese in carico dall'Ufficio storico solo successivamente al versamento della partizione e del Fondo e alla redazione del vecchio elenco di consistenza, dove infatti non sono riportate. Nel presente inventario le bb. 99 e 100 sono quindi elencate dopo la b.70 a fronte della loro continuità documentaria.

Le altre tre partizioni del Fondo - *Comando artiglieria del II settore*, *2° Comando artiglieria a disposizione*, *Comando della Scuola di tiro per bombardieri* – costituiscono meno di un terzo del Fondo. Esse sono state versate all'Ufficio storico negli anni successivi alla fine del Conflitto e sono formate dai carteggi di questi tre comandi.

Le consistenze e le cronologie delle tre partizioni risultano le seguenti.

Comando artiglieria del II settore: 7 bb. (segnate 71-77), 18, fasc., 1905 ago. 17 – 1918 nov. 11

2° Comando artiglieria a disposizione: 2 bb. (segnate 78-79), fasc. 8, 1918 mar. 03 – 1918 dic. 03

Comando Scuola tiro bombardieri: 19 bb. (segnate 80-98) 37 fasc., 1916 gen. 01 – 1919 ott. 23

Nella partizione della Scuola di tiro bombardieri la maggior parte della documentazione è costituita dai diari storico-militari (si tratta presumibilmente di minute) e dai connessi carteggi. I diari storici si riferiscono a raggruppamenti, gruppi, batterie, sezioni da 58B. Nei diari storici dei gruppi si riscontra a volte la presenza di diari di batterie (comunque segnalati nell'inventario). I diari erano originariamente riuniti in fascicoli per singolo raggruppamento e talvolta in fascicoli comprendenti due raggruppamenti. Nel corso del presente intervento sono stati creati fascicoli e sottofascicoli comprendenti: singoli comandi di raggruppamento, singoli gruppi, il complesso delle batterie o sezioni da 58B dipendenti, tutti ordinati per il numero di unità o reparto.

nell'aprile 1925. Trovavasi depositato presso la Direzione d'artiglieria di Roma ... Si riferisce alla corrispondenza che corse dal 1915 al 1919 fra il Comando Supremo, il Comando generale d'artiglieria e le Armate".

⁹ Il 17 dicembre 1919 l'Ispettorato generale di artiglieria comunicava all'Ufficio storico che presso il proprio Comando erano stati versati: "... il carteggio del Comando generale dell'Arma; il carteggio dell'Ufficio Tecnico del Comando Supremo, limitatamente alle pratiche della Sezione artiglieria... una parte del carteggio dei disciolti Comandi d'artiglieria della Armate 1^a, 3^a, 4^a, 6^a, 8^a, limitatamente ad alcune pratiche relative all'impiego dell'artiglieria...". Il 6 gennaio 1920, in ordine alla documentazione afferente all'Ufficio tecnico, l'Ispettorato comunicava all'Ufficio segreteria del Comando supremo che il carteggio di questo Ufficio "... versato a questo Ispettorato Generale da quello del Genio è risultato ... [privo] di qualsiasi registro di protocollo o di elenco delle carte...". In un missiva dell'Ufficio storico, di pochi giorni dopo, si specificava che "... il registro di protocollo del disciolto Ufficio Tecnico del Comando Supremo, mancante nel carteggio versato a codesto Ispettorato, trovasi presso l'Ispettorato generale del Genio". AUSSME, Fondo A-R, b. 9, fasc. 97.

Il Fondo E-6 è stato oggetto, negli anni '50-'60, di un censimento, redatto da un anonimo estensore, che ha proceduto a una cartellinatura dei documenti e che ha prodotto un elenco di consistenza in cui sono stati succintamente descritti i contenuti dei singoli fascicoli. Tale elenco è stato sino al presente intervento di riordino il solo mezzo di corredo a disposizione degli studiosi, i quali nelle citazioni dei loro saggi si sono avvalsi di questo elenco.

Dopo la presente inventariazione, i faldoni e i fascicoli originari sono stati conservati in quanto in buone condizioni e recanti indicazioni documentarie.

A fronte della natura profondamente miscelanea del Fondo, si è ritenuto di non procedere a riordinamenti, così da rispettare, inoltre, da una parte la sedimentazione documentaria e il relativo, seppur 'precario', vincolo archivistico, dall'altra permettere agli studiosi l'identificazione e l'utilizzo delle citazioni documentarie nella passata pubblicistica, basate sul vecchio elenco di consistenza.

Ad ogni fascicolo è stato attribuito un numero progressivo continuo all'interno di ogni partizione (i fascicoli ricominciano perciò da 1 per ogni partizione). Mentre le buste conservano l'originaria numerazione progressiva da 1 a 100.

Il Fondo E-6 si presenta nel suo complesso in buono stato di conservazione. Nella fase di inventariazione non si è riscontrata la presenza di titolari. Una parte molto esigua della documentazione e delle cartelline è tuttavia segnata, oltre che da un numero di protocollo, da una classificazione alfanumerica, la cui entità non è però stata tale da permettere la ricostruzione dei titolari adottati.

La documentazione del Fondo è nella maggior parte costituita da corrispondenza (sia manoscritta che dattiloscritta), ma sono stati anche trovati opuscoli a stampa, registri, mappe, disegni, prospetti di varia natura etc. La schedatura è stata effettuata rilevando i seguenti dati per ogni fascicolo: il titolo (riportando tra virgolette quello originale quando presente), il contenuto, la data iniziale, la data finale, il numero delle carte e di eventuali elaborati grafici o foto, eventuali annotazioni.

Oltre alle azioni di guerra *stricto sensu*, gli argomenti prevalenti dei fascicoli risultano essere: le sistemazioni difensive, l'impiego delle artiglierie, la sistemazione delle artiglierie, l'utilizzo e impiego degli armamenti.

Fra le tipologie di documentazione di particolare pregio e rilevanza storica si segnalano: i diari storici militari, le relazioni sui fatti d'arme, gli studi e i progetti difensivi e offensivi.

III. Bibliografia essenziale

CAPPELLANO FILIPPO, *I bombardieri del re. La storia e l'armamento del Corpo dei bombardieri della Grande Guerra*, Udine, Gaspari, 2005.

CURAMI ANDREA, a cura di, *Artiglieria italiana nella Grande Guerra*, Novole, G. Rossato, 1998.

GIONFRIDA ALESSANDRO, *Guida Generale dell'Archivio Ufficio Storico Stato Maggiore Esercito*, Cosenza, Edizioni Periferia, 2007.

IV. Elenco della documentazione

ISPETTORATO GENERALE DI ARTIGLIERIA

BUSTA 1 (fascicoli 1-6)

fasc. 1 Sistemazioni difensive
 pp.12, tavv. 33 1915 nov. 15
 Circolare dell'Ufficio tecnico del Comando supremo avente ad oggetto "Appunti e notizie sulle sistemazioni difensive campali francesi e inglesi".

fasc. 2 Sistemazioni sul Tonale
 cc. 10 1915 ago. 27 - 1915 set. 01
 Memorie trasmesse all'Ufficio tecnico, riguardanti la situazione delle artiglierie della 1a Armata sul Tonale, in particolare del III Corpo d'armata, e la loro sistemazione difensiva.
 Segnatura originale: cart. 1/25A

fasc. 3 Sistemazioni difensive
 cc. 118, car. top. 9 1915 ago. 08 - 1915 dic. 05
 Documentazione trasmessa dal Comando della 1a Armata all'Ufficio tecnico riguardante sistemazioni difensive, in particolare nel territorio dell'Armata, nel territorio degli Altipiani, nel territorio del V Corpo di armata.
 Segnatura originale: cart. 25A. Sulla coperta: "Cart. 1 Ufficio tecnico"

fasc. 4 Piani di attacco
 cc. 87, car. top. 3 1914 ago.

Piano di attacco del Comando del V Corpo di armata riguardante lo sbarramento di Val Travignolo per la linea del Cismon.

fasc. 5 Piani di attacco

cc. 130, car. top. 1

1914 ago.

Piano di attacco del Comando del V Corpo di armata riguardante lo sbarramento di Val Travignolo per la linea Cordevole-Biois.

Sulla coperta: "Cart. 1"

fasc. 6 "Comando del V Corpo d'Armata. Piano d'attacco dello sbarramento di Val Travignolo per la linea Cordevole-Biois"

cc. 81, car. top. 6

1915 giu. 12 - 1915 dic. 07

Documentazione trasmessa all'Ufficio tecnico dal Comando della 4a Armata riguardante direttive e comunicazioni sulle sistemazioni difensive nel territorio dell'Armata.

Segnatura originale: cart. 25A

BUSTA 2 (fascicoli 7-13)

fasc. 7 Sistemazioni difensive

cc. 39, car. top. 8

1914 dic. 22 - 1915 gen. 28

Documentazione trasmessa dal Comando designato di armata di Bologna all'Ufficio difesa dello Stato riguardante la sistemazione difensiva sulla linea Brenta-Cismon-Malga Fossetta.

Segnatura originale: cart. 48C

fasc. 8 Sistemazioni difensive

cc. 22, lucc. 5, car. top. 2

1914 set. 18

Documentazione trasmessa dal Comando designato di armata di Milano all'Ufficio difesa dello Stato riguardante la sistemazione difensiva delle fortezze.

Segnatura originale: cart. 71PA

fasc. 9 Sistemazioni difensive

cc. 50, lucc. 1 1915 mar. 04 - 1915 mar. 19

Documentazione trasmessa dal Comando designato di armata di Milano all'Ufficio difesa dello Stato riguardante la sistemazione difensiva sulla seconda linea dell'Alta Val D'Oglio e Valtellina.

Segnatura originale: cart. 24VC

fasc. 10 Sistemazioni difensive

cc. 28, car. top. 1

1914 nov. 20 - 1914 dic. 26

Documentazione trasmessa dal Comando designato di armata di Milano all'Ufficio difesa dello Stato riguardante la sistemazione difensiva nelle regioni Varena-Campolongo e Campomolon-Toraro.

Segnatura originale: cart. 71PA

fasc. 11 Sistemazioni difensive

cc. 8, car. top. 2

1914 nov. 06

Progetti della Direzione genio militare di Verona, trasmessi all'Ufficio difesa dello Stato riguardante lavori e sistemazioni difensive nelle sezioni Camomolon-Toraro e Astico-Assa.

Segnatura originale: 71PA

fasc. 12 Sistemazioni difensive

cc. 50

1914 ott. 30 - 1914 nov. 04

Promemoria e progetti del Comando divisione militare di Verona trasmessi all'Ufficio difesa dello Stato, riguardanti sistemazioni difensive nella regione compresa fra Cima Manderiolo e Monte Gusella.

Segnatura originale: 71PA

fasc. 13 Sistemazioni difensive

cc. 245, car. top. 9

1915 gen. 02 - 1915 mar. 27

Documentazione trasmessa dal Comando designato di armata di Milano all'Ufficio difesa dello Stato, riguardante sistemazioni e lavori difensivi nella regione compresa fra Baldo-Lessini e Agno Assa.

Segnatura originale: cart. 63A

BUSTA 3 (fascicoli 14-18)

fasc. 14 Relazioni del Comando di artiglieria della 2a Armata

cc. 525

1915 giu. 02 - 1915 dic. 30

Corrispondenza e relazioni trasmessi dal Comando di artiglieria della 2a Armata al Comando generale di artiglieria riguardanti: incidenti e scoppi di bocche da fuoco, il cannone da 149A, scoppi dell'obice da 149A p.c., l'obice da 280, il mortaio da 210.

Segnatura originale: 3/1

fasc. 15 Bocche da fuoco

cc. 164

1915 giu. 16 - 1915 dic. 04

Corrispondenza del Comando generale di artiglieria riguardante promemoria, appunti, circolari e relazioni sugli scoppi delle bocche da fuoco.

Segnatura originale: 3

fasc. 16 Obice da 305

cc. 4

1915 ott. 24 - 1915 ott. 24

Informative trasmesse dal Comando di artiglieria della 3a Armata al Comando generale di artiglieria relativi alla rottura o scoppio dell'obice da 305 avvenuto il 20 ottobre 1915 a Subida.

Segnatura originale: 3

fasc. 17 Obice da 210

cc. 9

1915 ago. 30 - 1915 ott. 27

Corrispondenza del Comando generale di artiglieria riguardante informative e comunicati su scoppi e malfunzionamenti di obice da 305.

Segnatura originale: 3/1

fasc. 18 Cannone da 152

cc. 14

1915 apr. 02 - 1915 nov. 13

Corrispondenza del Comando generale di artiglieria riguardante informative e comunicati su scoppi e rotture di cannoni da 152.

Segnatura originale: 3/1

BUSTA 4 (fascicolo 19)

fasc. 19 Consumo munizioni

cc. 579

1915 set. 25 - 1915 dic. 04

Specchi giornalieri trasmessi dall'Ufficio tecnico del Comando supremo al Comando generale di artiglieria relativi a "variazioni avvenute nel munizionamento d'artiglieria".

Segnatura originale: 10

BUSTA 5 (fascicoli 20-29)

fasc. 20 Telefoni altisonanti

cc. 140, foto 5

1908 apr. 10 - 1915 ago. 12

Istruzioni, memorie e relazioni trasmessi dalla Direzione di artiglieria del laboratorio di precisione al Comando generale di artiglieria riguardanti l'utilizzo di telefoni altisonanti "Marzi" e "Anzalone".

Segnatura originale: 1

fasc. 21 "Obici 280"

cc. 85

1915 giu. 04 - 1915 dic. 16

Corrispondenza trasmessa al Comando generale di artiglieria, in particolare dal Comando di artiglieria della 2a Armata, riguardante l'impiego degli obici da 280.

Segnatura originale: 1

fasc. 22 "Mortai 210"

cc. 20

1915 ago. 14 - 1915 ott. 30

Corrispondenza trasmessa al Comando generale di artiglieria da comandi vari riguardante l'impiego dei mortai da 210.

Segnatura originale: 1

fasc. 23 "Mortai 260"

cc. 17

1915 lug. 03 - 1915 set. 08

Corrispondenza trasmessa al Comando generale di artiglieria da comandi vari riguardante l'impiego dei mortai da 260.

Segnatura originale: 1

fasc. 24 "Mortai da 149"

cc. 28

1915 giu. 20 - 1915 ago. 25

Corrispondenza trasmessa al Comando generale di artiglieria da comandi vari riguardante l'impiego dei mortai da 149.

Segnatura originale: 1

fasc. 25 "Obici 305"

cc. 181, tavv. 15

1915 giu. 21 - 1915 dic. 02

Corrispondenza trasmessa al Comando generale di artiglieria da comandi vari riguardante l'impiego dei obici da 305.

Segnatura originale: 1

fasc. 26 Batterie simulate

cc. 58, diss. 1

1915 giu. 22 - 1915 set. 10

Corrispondenza trasmessa al Comando generale di artiglieria da comandi vari riguardante l'impiego delle batterie simulate e le castagnole per batterie simulate.

Segnatura originale: 1

fasc. 27 "75 Campo"

cc. 57

1915 mar. 17 - 1915 set. 25

Corrispondenza trasmessa al Comando generale di artiglieria da comandi vari riguardante l'impiego delle granate torpedini da 75 e l'aumento del loro numero.

fasc. 28 Mortai da trincea

cc. 48

1915 ago. 14 - 1915 dic. 08

Corrispondenza trasmessa al Comando generale di artiglieria da comandi vari riguardante l'impiego dei mortai da trincea e lanciabombe.

fasc. 29 Mortai e lanciabombe

cc. 60, pp. 58

1915 feb. 11 - 1915 dic. 19

Corrispondenza trasmessa al Comando generale di artiglieria da comandi vari riguardante l'impiego e le dotazioni di mortai e lanciabombe. Contiene 3 opuscoli a stampa: "Istruzione sui lanciabombe Maggiora", 1915; "Lanciabombe Diatto", s.d.; "Notes sur le matériel de 58", 1915.

Segnatura originale: 1

BUSTA 6 (fascicoli 30-32)

fasc. 30 Impiego telemetri

cc. 24

1915 gen. 05 - 1915 nov. 05

Monografie e istruzioni dell'Ispettorato generale di artiglieria concernenti l'impiego dei telemetri a base verticale e a base orizzontale.

Segnatura di protocollo: cat. 1, spec. 1, prat. 15-16

fasc. 31 Dotazioni materiali

cc. 411

1914 gen. 01 - 1915 giu. 11

Direttive e istruzioni dell'Ispettorato generale di artiglieria riguardanti le dotazioni e le distribuzioni di materiali presso varie piazze, in particolare di Venezia, Taranto e Brindisi.

Segnatura di protocollo: cat. 1, spec. 1, prat. 2-5, 7-8, 10-11

fasc. 32 Dotazioni materiali

cc. 153

1914 dic. 29 - 1915 giu. 18

Direttive e istruzioni dell'Ispettorato generale di artiglieria riguardanti le dotazioni e le distribuzioni di materiali presso varie piazze.

Segnatura di protocollo: cat. 1, spec. 1, prat. 1

BUSTA 7 (fascicoli 33-38)

fasc. 33 Disposizioni per le artiglierie

cc. 132

1915 giu. 09 - 1915 dic. 21

Corrispondenza del Comando generale di artiglieria con comandi vari riguardante norme, direttive e istruzioni circa impiego e dotazioni di materiali presso le artiglierie, in particolare: obici da 149, materiali deteriorati, batterie somegiate, batterie da 152.

Segnatura originale 1

fasc. 34 Impiego medio calibro

cc. 79, tavv. 8

1915 giu. 20 - 1915 nov. 27

Corrispondenza del Comando generale di artiglieria con comandi vari riguardante norme, direttive e istruzioni circa impiego e dotazioni di materiali di artiglieria da medio calibro.

Segnatura originale 1

fasc. 35 Disposizioni per le artiglierie

cc. 143

1915 giu. 05 - 1915 dic. 07

Corrispondenza trasmessa al Comando generale di artiglieria da comandi della 2a, 3a e 4a Armata, riguardante l'impiego delle artiglierie, fra l'altro: ripari, osservatori, artiglieria campale, cannoni da 42, cariche di balistite, trazione elastica.

Segnatura originale 1

fasc. 36 Disposizioni per le artiglierie

cc. 210

1915 mag. 28 - 1915 dic. 24

Corrispondenza del Comando generale di artiglieria con comandi vari riguardante l'impiego delle artiglierie: munizionamento obici da 149, difetti e inconvenienti di materiali, armamento individuale, artiglierie da campagna, osservatori "Venturini" e "Orsi", impiego cannoni da 254, servizi radiotelegrafici presso l'esercito francese e inglese.

Segnatura originale 1

fasc. 37 Relazioni su cannoni

cc. 5. tavv. 1

1915 dic. 18 - 1915 dic. 18

Relazione della società anonima italiana Gio. Ansaldo & C. trasmessa al Comando generale di artiglieria, riguardante il cannone da 152/45 su affusto a ruote.

fasc. 38 Cannoni da 149

cc. 81

1915 giu. 25 - 1915 dic. 26

Corrispondenza del Comando generale di artiglieria con comandi vari riguardante l'impiego dei cannoni da 149.

Segnatura originale 1

BUSTA 8 (fascicoli 39-40)

fasc. 39 Disposizioni per le artiglierie

cc. 188, car. top. 1, tavv. 2, lucc. 1

1916 gen. 04 - 1917 mar. 02

Corrispondenza trasmessa da comandi vari al Comando generale di artiglieria riguardante direttive e istruzioni per le artiglierie, fra l'altro: tiro, traino, trasporti, osservatori, munizionamenti.

Segnatura originale 4

fasc. 40 Relazioni di azioni

cc. 297

1915 lug. 31 - 1915 dic. 10

Relazioni, in particolare quindicinali, sulle azioni svolte trasmesse al Comando generale di artiglieria dai comandi di artiglieria della 1a, 2a, 3a e 4a Armata e dal Comando di artiglieria della Zona Carnia.

Segnatura originale 10

BUSTA 9 (fascicoli 41-45)

fasc. 41 Situazione forze nemiche

cc. 4

1916

Prospetto del Comando della 3a Armata riguardante la situazione probabile delle forze nemiche di fronte alla 3a Armata alla data del 13 dic. 1916. Contiene stralcio di lettera del maresciallo dell'esercito francese Pètain sull'osservazione aerea.

fasc. 42 Relazioni di azioni

cc. 62

1916 giu. 12 - 1916 nov. 08

Relazioni quindicinali sugli avvenimenti trasmesse dal Comando di artiglieria della 1a Armata al Comando generale di artiglieria.

Segnatura originale 10

fasc. 43 Relazioni di azioni

cc. 76, diss. 2

1916 lug. 07 - 1916 dic. 15

Relazioni quindicinali sugli avvenimenti trasmesse dal Comando di artiglieria della Zona Carnia al Comando generale di artiglieria.

Segnatura originale 11

fasc. 44 Relazioni di azioni

cc. 251, foto 7

1916 mag. 05 - 1917 gen. 03

Relazioni, in particolare quindicinali, sugli avvenimenti trasmesse al Comando generale di artiglieria dal Comando di artiglieria della 4a Armata.

Segnatura originale 11

fasc. 45 Relazioni di azioni

cc. 31

1916 lug. 20 - 1916 ott. 14

Relazioni, in particolare quindicinali, sugli avvenimenti trasmesse al Comando generale di artiglieria dal Comando di artiglieria della 1a Armata.

Segnatura originale 11

BUSTA 10 (fascicoli 46-47)

fasc. 46 Circolari

cc. 417

1916 mar. 03 - 1916 dic. 28

Promemoria, minute e circolari dell'Ufficio tecnico del Comando Supremo riguardanti la fornitura e distribuzione di materiali e l'esecuzione di lavori.

Segnatura originale: cart. 4

fasc. 47 "Capisaldi settore ovest"

foto 8

1916

Raccolta fotografica a cura del Comando del 13° Raggruppamento batterie d'assedio riguardante i capisaldi del settore ovest.

BUSTA 11 (fascicoli 48-50)

fasc. 48 Ordini

cc. 267

1916 ott. 20 - 1916 dic. 29

Raccolta copie di ordini dati e ricevuti trasmessi al Comando generale di artiglieria da comandi di artiglieria vari, in particolare da Comandi di artiglieria di Corpo di armata e da Comandi di artiglieria di raggruppamenti di assedio.

Segnatura originale: 11

fasc. 49 Relazioni avvenimenti

cc. 289

1916 gen. 18 - 1916 dic. 17

Relazioni di avvenimenti e copie di ordini trasmessi al Comando generale di artiglieria da comandi di artiglieria di varie grandi unità.

Segnatura originale: 11

fasc. 50 Ordini di operazioni

cc. 45

1916 ott. 02 - 1916 ott. 31, con docc. precedenti

Raccolta ordini di operazioni e disposizioni per azioni in particolare del Comando di artiglieria del IV, VIII e XXVI Corpo di armata.

BUSTA 12 (fascicoli 51-52)

fasc. 51 Studi

cc. 202 1915 giu. 15 - 1916 dic. 22, contiene docc. di anni precedenti e successivi

Corrispondenza trasmessa al Comando generale di artiglieria da comandi vari riguardante studi e relazioni, in particolare su: fonotelemetria, difesa antiaerea, periscopi, puntamento artiglieria campale, proietti per bombarde, gas tossici e asfissianti.

Segnatura originale: 4

fasc. 52 Armamenti

cc. 171 1915 ago. 05 - 1916 dic. 19

Corrispondenza di comandi vari, in particolare della Segreteria del Capo di Stato Maggiore, riguardante disposizioni e notizie circa armamenti e munizionamenti delle artiglierie.

Segnatura originale S2

BUSTA 13 (fascicoli 53-55)

fasc. 53 Linea Tagliamento

cc. 196

1916 feb. 26 - 1916 lug. 26

Corrispondenze e studi trasmessi all'Ufficio tecnico da comandi vari, riguardanti la sistemazione della linea di difesa Tagliamento.

Segnatura originale: cart. 25B

fasc. 54 Campo trincerato di Treviso

cc. 54, car. top.1, tavv. 2

1916 giu. 01 - 1916 ago. 13

Corrispondenza dell'Ufficio tecnico, in particolare con il Comando genio della 3a Armata, concernente sistemazioni e lavori nel campo trincerato di Treviso.

Segnatura originale: cart. 25B

fasc. 55 Comunicazioni ferroviarie

cc. 154, lucc. 3

1915 nov. 04 - 1916 lug. 11

Corrispondenza dell'Ufficio tecnico con comandi vari riguardante il funzionamento delle comunicazioni ferroviarie e sistemazioni e lavori difensivi.

Segnatura originale: cart. 25B

BUSTA 14 (fascicoli 56-61)

fasc. 56 Difesa Treviso-Sile

cc. 129

1916 mag. 31 - 1916 set. 09

Corrispondenza del Comando generale di artiglieria con comandi vari riguardante direttive e notizie sulla linea difensiva Treviso-Sile, sul campo trincerato di Treviso, sulla linea del Sile.

Segnatura originale: 11

fasc. 57 Linea Tagliamento

cc. 78, lucc. 7, tavv. 6

1916 giu. 11 - 1916 ago. 21

Corrispondenza del Comando generale di artiglieria con comandi vari riguardante la sistemazione della linea di difesa Tagliamento.

Segnatura originale: 11

fasc. 58 Linea Isonzo

cc. 80

1916 gen. 16 - 1916 lug. 30

Corrispondenza trasmessa dal Comando di artiglieria della 3a Armata al Comando generale di artiglieria riguardante lavori e sistemazioni sulla linea difensiva dell'Isonzo.

Segnatura originale: 11

fasc. 59 Postazioni delle batterie

cc. 53, lucc. 1

1916 gen. 02 - 1916 dic. 21

Corrispondenza trasmessa dal Comando di artiglieria della 2a Armata al Comando generale di artiglieria riguardante lavori alle postazioni delle batterie d'assedio.

Segnatura originale: 11

fasc. 60 Relazioni avvenimenti

cc. 77

1916 feb. 15 - 1916 lug. 16

Relazioni su azioni svolte dalle artiglierie trasmesse al Comando generale di artiglieria dal Comando di artiglieria della Zona Carnia, dai comandi di artiglieria della 1a e 3a Armata, da altri comandi vari di artiglieria.

Segnatura originale: 11

fasc. 61 Dislocazioni batterie

cc. 16

1916 mar. 21 - 1916 mar. 21

Specchi relativi a dislocazioni di batterie dipendenti dal Comando di artiglieria della 1a Armata, inviate all'Ufficio ordinamento e mobilitazione del Comando supremo.

BUSTA 15 (fascicoli 62-63)

fasc. 62 Linea Isonzo

cc. 103

1916 set. 01 - 1916 dic. 29

Corrispondenza del Comando generale di artiglieria, in particolare con il Comando di artiglieria della 2a e 3a Armata, riguardante lavori e sistemazioni sulla linea difensiva dell'Isonzo.

Segnatura originale: 11

fasc. 63 Armamento

cc. 273

1916 gen. 16 - 1916 dic. 30

Relazioni trasmesse al Comando generale di artiglieria da comandi vari di artiglieria concernenti efficienza e difetti degli armamenti in dotazione alle artiglierie, in particolare scoppi di obici e cannoni.

Segnatura originale: 3/1

BUSTA 16 (fascicoli 64-68)

fasc. 64 Armamenti

cc. 69

1916 feb. 03 - 1916 mar. 27

Rapporti e relazioni trasmessi al Comando generale di artiglieria da comandi vari riguardanti notizie, trattamento e difetti di vari pezzi di artiglieria.

Segnatura originale: 1

fasc. 65 Artiglierie nemiche

cc. 17

1916

Relazioni e dati descrittivi su pezzi di artiglieria austriaca catturati.

fasc. 66 Artiglierie nemiche

cc. 144

1916 nov. 08 - 1916 dic. 29

Relazioni e prospetti trasmessi al Comando generale di artiglieria in particolare da comandi di artiglieria e di intendenza d'armata, concernenti i materiali di artiglieria catturati al nemico e il loro reimpiego.

Segnatura originale: 12

fasc. 67 Materiali di artiglieria

cc. 32, lucc. 1

1917 nov. 01 - 1917 dic. 23

Corrispondenza del Comando generale di artiglieria con comandi vari relativa alla formazione e funzionamento dei campi di riordinamento materiali di artiglieria.

fasc. 68 Artiglierie nemiche

cc. 228

1916 apr. 01 - 1916 nov. 28

Corrispondenza del Comando generale di artiglieria con comandi di artiglieria di armata e relazioni riguardanti informazioni sulle artiglierie nemiche, in particolare: situazioni forze, sistemazione linea Sabotino-Podgora, situazione sull'altipiano Bainsizza.

Segnatura originale: 12

BUSTA 17 (fascicoli 69-73)

fasc. 69 Materiali da 105

cc. 55

1916 mar. 12 - 1916 dic. 25

Corrispondenza trasmessa al Comando generale di artiglieria da comandi dipendenti dal Comando supremo relativa a funzionamento, distribuzioni e difetti dei materiali da 105.

Segnatura originale: 2

fasc. 70 "Fucili e cartucce"

cc. 61

1914 dic. 08 - 1916 dic. 06, contiene docc. successivi

Corrispondenza della Direzione generale di artiglieria del Ministero della guerra con comandi vari relativa ad armanti e munizionamenti.

Sulla coperta: "Cart. n.4"

fasc. 71 Informative sul nemico

cc. 72

1918 apr. 18 - 1918 ott. 19

Corrispondenza dell'Ufficio operazioni del Comando supremo con comandi vari (con prospetti, relazioni e promemoria) riguardante informative sull'esercito austro-ungarico, in particolare situazioni forze.

Sulla coperta: "Cart. n.4"

fasc. 72 Informative sul nemico

cc. 227

1917 feb. 22 - 1918 set. 29

Corrispondenza dell'Ufficio operazioni del Comando supremo con comandi vari (con prospetti, relazioni e promemoria) riguardante informative sull'esercito austro-ungarico, in particolare schieramenti, organici, interrogatori di prigionieri.

Annotazione su documento: "Nella cartella degli organici"

fasc. 73 "Organici"

cc. 113

1918 apr. 28 - 1918 ott. 23

Corrispondenza dell'Ufficio operazioni del Comando supremo con comandi vari (con prospetti, relazioni e promemoria) riguardante informative sugli organici dell'esercito austro-ungarico e sui loro equipaggiamenti.

Sulla coperta: "Cartella 4E"; "9" (pro. n.° del fasc. permanente 1918)

BUSTA 18 (fascicoli 74-80)

fasc. 74 Linea del Tagliamento

cc. 89, car. top. 1

1916 feb. 01 - 1916 dic. 13

Corrispondenza del Comando generale di artiglieria con comandi vari e relazioni concernenti sistemazioni sulla linea difensiva del Tagliamento.

Sulla coperta: "Cartella 18. Sottocartella Tagliamento"

fasc. 75 Artiglieria 1916. Relazione e studio da M. Champon al posto di Corvino

cc. 48, car. top. 2

1916 feb. 18 - 1916 feb. 18

Relazione sul tratto di linea difensiva compreso fra Monte Chiampon e la testa di ponte di Cornino -
Relazione suppletiva per l'artiglieria da Monte Cumieli a Monte Ragogna.

Segnatura originale: cart. 18

fasc. 76 Sistemazioni artiglierie

cc. 57

1916 mar. 17 - 1916 dic. 05

Corrispondenza del Comando generale di artiglieria con comandi vari relativa a disposizioni e notizie sulla sistemazione delle artiglierie d'armata.

Sulla coperta: "Cartella 18. Comando Gen. Art."

fasc. 77 Sistemazioni artiglierie

cc. 69

1916 ago. 30 - 1917 gen. 02

Corrispondenza del Comando generale di artiglieria con comandi vari relativa a disposizioni e notizie sulla sistemazione delle artiglierie d'armata.

fasc. 78 Schieramenti

cc. 46

1916 apr. 02 - 1916 dic. 26

Corrispondenza del Comando generale di artiglieria con l'Ufficio del capo di stato maggiore del Comando supremo riguardante schieramenti e sistemazioni di artiglierie.

fasc. 79 Esercito francese

cc. 70

1915 ott. 01 - 1916 apr. 08

Corrispondenza del Comando generale di artiglieria concernente relazioni di ufficiali dell'esercito italiano in visita sul fronte francese e rapporti su impiego di artiglierie francesi.

Contiene docc. in lingua francese

fasc. 80 Sistemazione artiglierie

cc. 117

1916 gen. 23 - 1916 nov. 24

Corrispondenza trasmessa da comandi vari al Comando generale di artiglieria riguardante la sistemazione di artiglierie, in particolare: ordinamento reparti lanciafiamme, munizioni per cannoni da 102.

Segnatura originale: 2

BUSTA 19 (fascicoli 81-86)

fasc. 81 "Ufficiali di cavalleria al comandi di batterie"

cc. 68

1916 ago. 23 - 1916 ott. 04

Corrispondenza del Comando generale di artiglieria con comandi vari relativa a sistemazione e istruzioni degli ufficiali di cavalleria inviati a prestare servizio presso reparti dell'artiglieria.

Segnatura originale: 8

fasc. 82 Ufficiali d'artiglieria

cc. 78

1916 gen. 13 - 1916 dic. 01, contiene docc. precedenti

Corrispondenza del Comando generale di artiglieria con comandi vari relativa a sistemazione e trattamento di comandanti reparti e unità di artiglieria.

Segnatura originale: 8

fasc. 83 Sistemazione artiglierie

cc. 71

1916 gen. 12 - 1916 dic. 10

Corrispondenza del Comando generale di artiglieria con comandi vari relativa alla sistemazione di artiglierie, in particolare batterie, dipendenti dalla 2a e 3a Armata e al loro munizionamento e armamento.

Segnatura originale: 11

fasc. 84 Corsi invernali

cc. 68

1916 gen. 02 - 1917 dic. 15

Corrispondenze di comandi vari riguardante la partecipazione di ufficiali a corsi invernali presso la Scuola di artiglieria di Gemona. Contiene registro di protocollo della corrispondenza della Direzione corsi invernali d'istruzione per l'artiglieria.

fasc. 85 Sistemazione artiglierie

cc. 139

1917 gen. 15 - 1917 dic. 22

Corrispondenza trasmessa al Comando generale di artiglieria da comandi dipendenti dal Comando supremo riguardante la sistemazione delle artiglierie e la connessa distribuzione di materiali.

Segnatura originale: 2

fasc. 86 Informative sul nemico

cc. 77

1917 lug. 07 - 1917 set. 16

Rapporti e notiziari del Comando della 2a e 3a Armata e del Comando zona Carnia relativi a informative sull'esercito austriaco.

BUSTA 20 (fascicoli 87-93)

fasc. 87 "Offensiva austro-tedesca"

cc. 82

1917 ago. 09 - 1918 gen. 08

Relazioni e memorie del Comando generale di artiglieria sull'offensiva dell'esercito austro-ungarico nell'ottobre-novembre 1917.

fasc. 88 Schieramenti artiglieria

cc. 95, car. top. 6

1917 mar. 12 - 1917 ago. 18

Corrispondenza del Comando generale di artiglieria con comandi vari di artiglieria riguardante disposizioni per gli schieramenti delle artiglierie. Contiene anche ordini di operazione e comunicazioni concernenti sistemazioni difensive e di reparti.

fasc. 89 Sistemazione caverne

cc. 40, tavv. 13, lucc. 1

1917 gen. 25 - 1917 ago. 22

Relazione trasmessa al Comando generale di artiglieria dal Comando di artiglieria della 4a Armata riguardante l'installazione delle artiglierie in caverna. Contiene anche corrispondenza relativa a spostamenti batterie e sistemazione reparti.

fasc. 90 Relazioni quindicinali

cc. 136

1916 gen. 01 - 1917 nov. 17

Relazioni quindicinali inviate al Comando generale di artiglieria dai Comandi di artiglieria della 2a e 4a Armata e dal Comando di artiglieria zona Carnia.

Segnatura originale: 11

fasc. 91 Sistemazione artiglierie

cc. 82

1917 lug. 23 - 1917 dic. 07

Corrispondenza del Comando generale di artiglieria con comandi vari comandi di artiglieria e prospetti concernenti la sistemazione di artiglierie. Contiene anche relazioni di azioni.

Segnatura originale: 11

fasc. 92 Sistemazioni difensive

cc. 119

1917 apr. 03 - 1917 set. 19

Corrispondenza del Comando generale di artiglieria con comandi vari, relazioni e minute riguardanti sistemazioni difensive a Treviso, sul Tagliamento, sulla linea Monte Grappa-Treviso-Montello.

Segnatura originale: 11/5

fasc. 93 Operazioni in Francia

cc. 129

1917 mar. 19 - 1917 mar. 19

Relazione del tenente colonnello di artiglieria Virginio Riggi (IX Corpo di armata) inviata al Comando generale di artiglieria concernente la missione fatta presso il fronte inglese nel nord della Francia.

BUSTA 21 (fascicoli 94-95)

fasc. 94 Scoppi bocche da fuoco

cc. 360

1916 gen. 05 - 1916 nov. 23

Corrispondenza, relazioni e prospetti trasmessi al Comando generale di artiglieria da comandi vari di artiglieria riguardanti gli scoppi di cannoni, mortai e obici di vario tipo.

Segnatura originale: 3

fasc. 95 Artiglieria antiaerea

cc. 244

1915 set. 01 - 1916 ott. 04

Circolari e comunicazioni del Ministero della guerra e dell'Ufficio del Capo di Stato maggiore del Comando Supremo riguardanti l'organizzazione delle artiglierie antiaeree. Contiene anche documentazione sull'ordinamento e sistemazione di reparti di artiglieria da fortezza e assedio.

BUSTA 22 (fascicoli 96-101)

fasc. 96 Sistemazione artiglierie

cc. 219

1915 lug. 21 - 1918 ago. 07

Corrispondenza del Comando generale di artiglieria con comandi vari inerente l'addestramento e i corsi di addestramento, la diramazione di norme per i comandi di armata, le funzioni di comando, l'ordinamento tattico.

fasc. 97 Osservazioni

cc. 46

1915 ago. 04 - 1918 set. 29

Corrispondenza del Comando generale di artiglieria riguardante circolari e informative sugli osservatori e sul funzionamento del servizio di osservazione.

Segnatura originale: 11

fasc. 98 Materiali di artiglieria

cc. 81, lucc. 1, tavv. 1

1915 lug. 05 - 1918 set. 04

Corrispondenza del Comando generale di artiglieria riguardante circolari e informative sulla distribuzione e sull'impiego di materiali vari ad uso delle artiglierie. Contiene anche documentazione relativa a sistemazione artiglierie.

fasc. 99 Operazioni

cc. 90

1916 ago. 05 - 1918 lug. 04

Raccolta di relazioni di avvenimenti e ordini di operazioni trasmessi da comandi vari al Comando generale di artiglieria.

fasc. 100 Contropreparazione artiglierie

cc. 13

1918 mag. 01 - 1918 mag. 01

Piano in lingua francese sulla contropreparazione della artiglierie, redatto dal Comando di artiglieria della 35a Divisione.

fasc. 101 Reparti bombardieri

cc. 38

1916 lug. 29 - 1916 ott. 16

Corrispondenza del Comando generale di artiglieria concernente relazioni sulle azioni svolte dalle batterie di bombarde nel corso dell'offensiva della 3a Armata nell'agosto 1916.

Segnatura originale: 3

BUSTA 23 (fascicoli 102-104)

fasc. 102 Memorie

cc .290

s.d.

Memoria storica dattiloscritta sugli avvenimenti svoltisi dal 18 ottobre 1915 a novembre 1916. Contiene anche relazione sull'azione dell'artiglieria nell'offensiva per il possesso del campo trincerato di Gorizia.

fasc. 103 Impiego artiglierie

cc. 141, car. top. 4

1916 - 1917 set. 15

Minute di studi riguardanti modalità di impiego delle artiglierie, il loro schieramento, il funzionamento della difesa antiaerea.

fasc. 104 Cannoni da 400

cc. 132

1915 gen. 02 - 1915 mag. 24

Circolari dell'Ispettorato generale di artiglieria e di altri comandi riguardanti l'impiego delle bocche da fuoco di grosso calibro e in particolare dei cannoni da 400.

Segnatura di protocollo: F113cat. 1, spec. 1, prat. 12

BUSTA 24 (fascicoli 105-108)

fasc. 105 Schieramenti artiglierie

cc. 58, car. top. 10

1917 gen. 01 - 1917 mag. 16

Direttive dell'Ufficio segreteria del Capo di Stato Maggiore e del Comando generale di artiglieria e carte topografiche inerenti gli schieramenti difensivi delle armate e in particolare della 3a Armata.

fasc. 106 Munizioni

cc. 60, car. top.1

1917 set. 15 - 1917 set. 20

Prospetti relativi a visite giornaliere presso i magazzini munizioni della 3a Armata.

fasc. 107 Sistemazioni artiglierie

cc. 71, lucc. 2, car. top. 2

1916 dic. 28 - 1916 lug. 01

Corrispondenza del Comando generale di artiglieria con comandi vari e relativi prospetti concernenti sistemazioni artiglierie e comandi di artiglierie di varie armate.

fasc. 108 Schieramenti artiglierie

cc. 89, car. top. 5

1917 gen. 25 - 1917 ott. 13

Corrispondenza del Comando generale di artiglieria riguardante informative, memorie e bollettini sui probabili schieramenti delle artiglierie austriache. Contiene anche corrispondenza relativa a schieramenti artiglierie della 4a e 5a Armata.

BUSTA 25 (fascicoli 109-112)

fasc. 109 Comandi di artiglieria

cc. 72

1917 giu. 26 - 1917 set. 24

Corrispondenza del Comando generale di artiglieria con comandi vari relativa alla costituzione e sistemazione di comandi artiglierie di raggruppamento e di gruppo.

fasc. 110 Materiali di artiglieria

cc. 47

1916 nov. 24 - 1917 mar. 17

Comunicazioni di comandi vari di artiglieria riguardanti la distribuzione e impiego di materiali ad uso delle artiglierie, in particolare: materiali da 305, materiali catturati al nemico, materiali di precisione e telefonici.

fasc. 111 Relazioni di azioni

cc. 19, car. top. 1

1917 set. 16 - 1917 set. 28

Corrispondenza del Comando generale di artiglieria riguardante relazioni e memorie sulle azioni svolte da artiglierie del XVIII Corpo di armata.

fasc. 112 Sistemazione artiglierie

cc. 246

1917 set. 19 - 1917 dic. 31

Corrispondenza del Comando generale di artiglieria con comandi vari relativa alla sistemazione e all'impiego di artiglierie, soprattutto schieramenti, spostamenti e riordinamenti.

BUSTA 26 (fascicoli 113-117)**fasc. 113** Materiali e armamenti

cc. 60, car. top. 1, lucc. 2

1917 gen. 12 - 1917 set. 20

Corrispondenza del Comando generale di artiglieria con comandi vari relativa a impiego materiali e armamenti di artiglieria presso la Regia Marina.

Segnatura di protocollo: cat. 1/2, spec. 1

fasc. 114 Magazzini di artiglieria

cc. 90, diss. 5, lucc. 8

1917 set. 03 - 1917 set. 10

Corrispondenza di comandi vari di artiglieria riguardante la gestione e funzionamento di magazzini e depositi di artiglieria. Contiene in particolare documentazione sui magazzini del XXIX Corpo di armata.

fasc. 115 "Balistiti e materiali esuberanti"

cc. 84

1917 set. 13 - 1917 ott. 25

Corrispondenza del Comando generale di artiglieria con comandi vari relativa a balistiti e materiali vari in esuberanza. Contiene in particolare documentazione inerente la sorveglianza sullo sgombero delle balistiti e munizioni varie.

Segnatura originale: 10/1

fasc. 116 Munizioni e armamenti

cc. 77

1917 lug. 06 - 1917 ott. 03

Corrispondenza del Comando generale di artiglieria con comandi vari riguardante l'impiego e funzionamento di munizioni e armamenti, in particolare le spolette "Cerletti" a scoppio differito.

fasc. 117 Materiali e armamenti

cc. 59

1917 gen. 29 - 1917 ott. 14

Corrispondenza del Comando generale di artiglieria con comandi vari relativa a impiego obici da 152 inglesi, obici da 305, batterie da 381/40.

Segnatura di protocollo: cat. 1/12, spec. 1

BUSTA 27 (fascicoli 118-120)**fasc. 118** Munizioni e armamenti

cc. 37, foto 49, diss. 8

1917 lug. 25 - 1917 ott. 24

Corrispondenza trasmessa al Comando generale di artiglieria da comandi vari di artiglieria riguardante l'impiego e funzionamento di munizioni e armamenti, in particolare materiali d'assedio, materiali di artiglieria da campagna, granata bomba modello "Guerritore".

fasc. 119 Parchi autotratrici

cc. 218

1917 gen. 05 - 1917 ott. 31

Corrispondenza del Comando generale di artiglieria riguardante situazioni degli autoveicoli in carico presso i parchi autotratrici presso la 1a, 2a e 4a Armata e a disposizione del Comando artiglieria zona Carnia.

Segnatura originale 10/1

fasc. 120 Depositi munizioni

cc. 30, lucc. 43, diss. 21

1917 set. 01 - 1917 set. 01

Raccolta di piante dei depositi munizioni dipendenti dal Comando della 2a Armata e dal Comando zona Carnia.

BUSTA 28 (fascicoli 121-122)

fasc. 121 Studi difensivii

cc. 168, lucc. 10, disegni 2

1915 gen. 25 - 1915 set. 20

Carteggio del Comando del III Corpo di armata relativo a studi e corrispondenze riguardanti la difesa in zone fortificate dal Lago Maggiore al Lago di Como.

Indice di class.: IX.8

fasc. 122 Studi difensivii

cc. 235

1914 nov. 27 - 1915

Raccolta studi e corrispondenze della Direzione di artiglieria di Mantova e del Comando della Divisione territoriale di Milano, trasmessi all'Ufficio difesa dello Stato e riguardanti il piano di difesa della piazza di Colico e il rafforzamento del fondo valle Adda.

Segnatura originale: "24LC"

BUSTA 29 (fascicoli 123-127)**fasc. 123** Sistemazione batterie

cc. 188

1917 apr. 22 - 1918 ott. 08

Corrispondenza del Comando generale di artiglieria, in particolare con l'Ufficio ordinamento e mobilitazione del Comando supremo, relativa a sistemazione batterie: movimenti, costituzioni, ordinamenti, assegnazioni.

fasc. 124 Relazioni su cannoni

cc. 142, lucc. 4, diss. 7

1917 mar. 09 - 1917 ott. 30

Corrispondenza del Comando generale di artiglieria con comandi vari riguardante relazioni e informative sull'impiego di cannoni da 105, 152, 70 da montagna, 65, 75.

Segnatura originale: 3/1

fasc. 125 Obice da 149 G

cc. 36

1917 feb. 12 - 1917 ago. 30

Corrispondenza del Comando generale di artiglieria con comandi di artiglieria d'armata riguardante l'impiego dell'obice da 149 G.

Segnatura originale: 3/1

fasc. 126 Relazioni bombarde

cc. 164

1917 mar. 16 - 1917 ott. 05

Corrispondenza del Comando generale di artiglieria con comandi di artiglieria riguardante prospetti riassuntivi e informative sull'impiego di bombarde. Contiene in particolare processi verbali ed elenchi bombarde inservibili.

Segnatura originale: 3/1

fasc. 127 Artiglierie danneggiate

cc. 44

1917 feb. 02 - 1917 set. 02

Prospetti e rapporti trasmessi al Comando generale di artiglieria dal Comando di artiglieria della 2a Armata riguardanti pezzi di artiglieria colpiti da tiro nemico.

Segnatura originale: 3/1

BUSTA 30 (fascicoli 128-132)**fasc. 128** Azioni delle artiglierie

cc. 306

1917 feb. 02 - 1917 ott. 24

Corrispondenza del Comando generale di artiglieria con il Comando di artiglieria della 2a Armata sulle azioni svolte dalle artiglierie dipendenti dall'Armata in zona Bainsizza, in zona Santa Caterina, e in zona Gorizia.

Segnatura originale: 11/4

fasc. 129 Azioni delle artiglierie

cc. 42, car. top. 2

1917 apr. 14 - 1917 giu. 07

Corrispondenza del Comando generale di artiglieria con il Comando di artiglieria della 4a Armata e relazioni riguardanti le azioni svolte dalle artiglierie dipendenti dall'Armata per la ripresa della zona di Sexten Stein e sulle posizioni a q. 86.

Segnatura originale: 11/4

fasc. 130 Efficienza delle artiglierie

cc. 51, lucc. 3

1917 apr. 05 - 1917 apr. 16

Corrispondenza del Comando generale di artiglieria con comandi vari di artiglieria, in particolare di corpo di armata, riguardante l'efficienza delle artiglierie su alcuni tratti di fronte troppo ravvicinati a quelli dell'avversario.

Segnatura originale: 11/1

fasc. 131 Azioni difensive

cc. , 45, car. top. 6

1917 mag. 30 - 1917 giu. 07

Ordini di operazioni e corrispondenza di comandi di artiglieria di vari corpi d'armata trasmessi al Comando generale di artiglieria riguardanti azione difensiva ampliata.

fasc. 132 Azioni delle artiglierie

cc. 12, car. top. 4

1917 apr. 29 - 1917 mag. 18

Corrispondenza del Comando generale di artiglieria con il Comando di artiglieria della 5a Armata riguardanti le azioni svolte da bombarde e artiglierie dipendenti dall'Armata nella zona di Mendrisiotto.

Segnatura originale: 11/4

BUSTA 31 (fascicoli 133-135)

fasc. 133 Ufficiali d'artiglieria

cc. 166

1917 feb. 04 - 1917 dic. 04

Corrispondenza del Comando generale di artiglieria con comandi vari riguardante trattamento e sistemazione di ufficiali superiori di artiglieria.

Segnature originale: 8/3 e 8/2

fasc. 134 Ufficiali d'artiglieria

cc. 76

1917 nov. 18 - 1917 dic. 27

Corrispondenza del Comando generale di artiglieria con comandi vari riguardante trattamento e sistemazione di ufficiali generali di artiglieria.

Segnatura originale: 8/3

fasc. 135 Ufficiali d'artiglieria

cc. 209

1917 apr. 22 - 1917 dic. 16

Prospetti ed elenchi nominativi relativi a ruolini e variazioni ufficiali di artiglieria trasmessi al Comando generale di artiglieria.

BUSTA 32 (fascicoli 136-137)**fasc. 136** Relazioni storiche

cc. 230

1917 lug. 07 - 1919 lug. 30

Relazioni e memorie storiche riguardanti l'operato nel corso del conflitto delle artiglierie della 3a, 6a, 7a, 8a e 9a Armata.

fasc. 137 "Corsi invernali d'istruzione per l'artiglieria"

cc. 275

1916 nov. 02 - 1916 apr. 04

Corrispondenza del Comando generale di artiglieria con la Direzione generale corsi invernali d'istruzione per artiglieria, riguardante in particolare: relazioni, trattamento di militari, ordini di movimento. Contiene anche registro di protocollo "riservatissimo" della corrispondenza della Direzione generale corsi invernali d'istruzione per artiglieria.

BUSTA 33 (fascicoli 138-142)**fasc. 138** Gorizia

cc. 98

1916

Relazioni del Comando della piazza di Gorizia riguardanti il funzionamento dei servizi, esecuzioni lavori, aspetti della vita civile, culturale e religiosa.

fasc. 139 Esecuzione lavori

cc. 266

1916 ago. 17 - 1917 nov. 27

Circolari, comunicazioni, relazioni e informative trasmessi da comandi vari all'Ufficio tecnico riguardanti l'esecuzione di lavori per le vie di comunicazione (strade, ponti, ferrovie).

Segnatura originale: 25B

fasc. 140 Piani di difesa

cc. 43, tavv. 2

1917

Piano di difesa dell'opera di Montecchio nord (Colico): parte generale, servizio del genio, servizio sanitario, servizio commissariato.

fasc. 141 Sistemazioni difensive

cc. 18, lucc. 1, car. top. 2

1917 mag. 28 - 1917 giu. 07

Corrispondenza e relazioni trasmesse all'Ufficio tecnico dall'Ufficio segreteria dell'Ufficio del capo di Stato Maggiore concernenti l'organizzazione difensiva della linea del Sile.

Segnatura originale: 25B

fasc. 142 Sistemazioni difensive

cc. 152, tavv. 10, foto 1

1916 gen. 04 - 1916 ott. 03

Corrispondenza dell'Ufficio tecnico con comandi vari riguardante lavori e sistemazioni delle linee difensive, in particolare della linea difensiva del Tagliamento.

Segnatura originale: 25B

BUSTA 34 (fascicoli 143-145)**fasc. 143** "Campo trincerato di Treviso"

cc. 50, lucc. 6, car. top. 4

1916 - 1917

"Campo trincerato di Treviso - Monografia del settore est", a cura del Comando del 12° Raggruppamento d'assedio. Comprende documentazione di altri raggruppamenti e settori.

fasc. 144 Linea del Mincio

lucc. 2, car. top. 32

1917

Raccolta carte topografiche riguardanti la linea di difesa del Mincio, in particolare in ordine a schieramenti.

fasc. 145 Linee difensive

cc. 35

1918

Relazioni concernenti l'organizzazione difensiva della linea del basso Sile, del Mincio, del basso Adige, Treviso.

Segnatura originale: cartella 34

BUSTA 35 (fascicoli 146-147)

fasc. 146 Avvenimenti

cc. 491 1917 gen. 01 - 1917 dic. 31, contiene docc. del 1918

Relazioni quindicinali e comunicazioni giornaliere trasmesse al Comando generale di artiglieria inerenti operazioni di guerra delle artiglierie, finalizzate alla formazione dei diari storici.

fasc. 147 Encomi

cc. 36 1916 dic. 11 - 1917 giu. 12

Corrispondenza trasmessa al Comando generale di artiglieria dal Comando di artiglieria della 3a Armata riguardante a conferimenti di encomi ed elogi a reparti e ufficiali di artiglieria dell'Armata.

Segnatura originale: 8/6

BUSTA 36 (fascicoli 148-152)

fasc. 148 Armamenti

cc. 71, pp. a stampa 27, tavv. 3 1916 dic. 01 - 1917 set. 08

Circolari e istruzioni trasmesse al Comando generale di artiglieria dall'Ufficio tecnico del Comando supremo riguardanti l'impiego e il funzionamento di armamenti e materiali d'artiglieria, in particolare: cannoncini, spolette, granate. Contiene opuscolo a stampa di Giovanni Magrini,

maggiore di artiglieria, "l'Autoaffusto idrostatico. Per una maggiore mobilità dell'artiglieria senza scapito della potenza", Venezia 1917.

Segnatura di protocollo: Pratica 4

fasc. 149 Tiri

cc. 63

1916 nov. 09 - 1917 ago. 20

Corrispondenza del Comando generale di artiglieria con comandi vari riguardante il perfezionamento dei tiri d'artiglieria.

Segnatura di protocollo: Pratica 4

fasc. 150 Artiglieria antiaerea

cc. 58

1917 gen. 21 - 1917 ott. 02

Corrispondenza del Comando generale di artiglieria con comandi vari, in particolare con il Comando aviazione per artiglieria, inerente i servizi aereonautici per l'artiglieria e la difesa antiaerea.

Segnatura di protocollo: Pratica 6

fasc. 151 Armamenti e munizioni

cc. 84, tavv. 2

1917 gen. 03 - 1917 ott. 23

Corrispondenza del Comando generale di artiglieria con comandi vari riguardante l'impiego di armamenti e munizioni e direttive per il trasporto e traino di artiglierie.

Segnatura di protocollo: Pratica 4

fasc. 152 Istruzione

cc. 180 1917 mar. 01 - 1917 ott. 30, contiene docc. precedenti e posteriori

Corrispondenza del Comando generale di artiglieria con comandi vari e relazioni concernenti l'organizzazione e il funzionamento di scuole e corsi d'istruzione.

BUSTA 37 (fascicolo 153)

fasc. 153 Schieramenti

car. top. 51 1916 - 1918

Raccolta carte topografiche riguardanti schieramenti delle artiglierie sul fronte di varie armate e corpi di armata.

BUSTA 38 (fascicolo 154)

fasc. 154 Schieramenti

car. top. 45 1916 - 1918

Raccolta carte topografiche riguardanti schieramenti delle artiglierie su vari fronti.

BUSTA 39 (fascicoli 155-156)

fasc. 155 Avvenimenti

cc. 246

1915 set. 08 - 1917 giu. 28

Rapporti giornalieri e comunicazioni trasmessi al Comando generale di artiglieria da comandi d'artiglieria d'armata e di corpo d'armata, in particolare del Comando di artiglieria della 3a Armata, riguardanti le azioni delle artiglierie. Contiene anche docc. relativa a collegamenti fra artiglieria e fanteria.

fasc. 156 Avvenimenti

cc. 190

1916 gen. 02 - 1916 nov. 20

Rapporti giornalieri e comunicazioni trasmessi al Comando generale di artiglieria da comandi d'artiglieria d'armata e di corpo d'armata, in particolare del Comando di artiglieria della 3a Armata, riguardanti le azioni delle artiglierie.

BUSTA 40 (fascicoli 157-159)

fasc. 157 Sistemazioni difensive

cc. 23, foto 35, lucc. 3, diss. 6

1915 set. 01 - 1915 ott. 26

Raccolta documentazione riguardante approntamenti difensivi in zona Carnia e il loro potenziamento.

Segnatura originale: 25 B

fasc. 158 Sistemazioni difensive

cc. 237

1915 ago. 06 - 1915 dic. 30

Corrispondenza dell'Ufficio tecnico riguardante circolari, direttive sui lavori e sulle sistemazioni difensive nei territori della 2a e 3a Armata.

Segnatura originale: 25 B

fasc. 159 Sistemazioni difensive

cc. 200, car. top. 3

1917 gen. 31 - 1918 gen. 03

Corrispondenza dell'Ufficio tecnico con comandi vari riguardante lavori e sistemazioni difensive.

Segnatura originale: 4D

BUSTA 41 (fascicoli 160-162)

fasc. 160 Interruzioni stradali

cc. 89

1909 feb. 10 - 1918

"Registro dei dati più importanti relativi alle interruzioni stradali". Contiene anche corrispondenza e memorie trasmesse da comandi vari.

fasc. 161 Movimenti ufficiali

cc. 147

1919 mar. 07 - 1919 lug. 12

Corrispondenza del Comando generale di artiglieria con il Ministero della guerra riguardante movimenti ufficiali di artiglieria e servizi loro assegnati.

Segnatura originale: V

fasc. 162 Movimenti ufficiali

cc. 86

1917 dic. 14 - 1918 ott. 02

Corrispondenza del Comando generale di artiglieria con l'Ufficio personale del Comando supremo riguardante movimenti ufficiali di artiglieria e servizi loro assegnati.

Segnatura originale: 8/4

BUSTA 42 (fascicoli 163-164)

fasc. 163 Interruzioni stradali

cc. 252

1915 giu. 03 - 1917 gen. 07

Corrispondenza dell'Ufficio tecnico con comandi vari riguardante le interruzioni stradali e connesse esecuzione di lavori. Contiene relativi specchi

Segnatura originale: cartella 13

fasc. 164 Lavori di difesa

cc. 167 1914 dic. 12 - 1916 ago. 28, la maggior parte dei docc. del 1915

Corrispondenza dell'Ufficio tecnico, in particolare con lo Stato maggiore del Comando supremo, riguardante i lavori di difesa e lo loro esecuzione. Contiene progetti dell'Ispettorato depositi reggimentali del genio.

Segnatura originale: cartella 23

BUSTA 43 (fascicolo 165)**fasc. 165** Difesa marittima

cc. 632 1914 nov. 23 - 1918 apr. 04, la maggior parte dei docc. degli anni 1915-16

Corrispondenza dell'Ufficio tecnico con comandi e uffici vari riguardante la difesa marittima e la connessa partecipazione dell'artiglieria: progetti, studi, rafforzamenti, organizzazione, funzionamento.

Segnatura originale: cartella 26

BUSTA 44 (fascicolo 166)**fasc. 166** Avvenimenti

cc. 725

1915 lug. 01 - 1916 dic. 12

Rapporti e comunicazioni di comandi di artiglieria, in particolare del Comando di artiglieria della 2a e della 3a Armata, inviati al Comando generale di artiglieria, riguardanti le azioni e impiego delle artiglierie.

BUSTA 45 (fascicoli 167-172)

fasc. 167 Azioni

cc. 62

1916 ott. 30 - 1918 gen. 25

Relazioni, memorie, ordini di operazioni, schieramenti e comunicazioni di comandi vari, inviati al Comando generale di artiglieria, riguardanti la partecipazione delle artiglierie all'azione offensiva sulla linea Oslavia-Sabotino da ottobre 1917 a gennaio 1918.

fasc. 168 Impiego artiglierie

cc. 67, car. top. 1, lucc. 1

1917 ago. 04 - 1918 gen. 23

Corrispondenza del Comando generale di artiglieria con comandi vari riguardante l'impiego dell'artiglieria e in particolare delle controbatterie.

fasc. 169 Schieramenti artiglierie

cc. 45, car. top. 4, lucc. 1

1917 nov. 20 - 1917 gen. 13

Relazioni, corrispondenza ed elaborati relativi agli schieramenti delle artiglierie sulla linea Mincio-Adige, inviati al Comando generale di artiglieria.

fasc. 170 Sistemazioni difensive

cc. 90

1916 dic. 23 - 1917 ott. 12

Corrispondenza dell'Ufficio tecnico con comandi vari riguardante sistemazioni difensive e in particolare lo sbarramento dell'Adige nel territorio della 1a Armata.

Segnatura originale: cartella 25A

fasc. 171 Impiego artiglierie

cc. 52, car. top. 1

1916 mag. 28 - 1918 gen. 09

Corrispondenza dell'Ufficio tecnico con comandi vari riguardante gli schieramenti delle artiglierie sulla linea del Bacchiglione, il rafforzamento della sistemazione difensiva dallo Stelvio al Monte Obante, la realizzazione della strada di accesso al Monte Grappa da sud.

Segnatura originale: cartella 25A

fasc. 172 Bocche da fuoco

cc. 76

1918 mag. 16 - 1918 lug. 02

Corrispondenza del Comando generale di artiglieria inerente concernente le bocche da fuoco e la loro efficienza, le bocche da fuoco scoppiate o colpite da tiro nemico.

BUSTA 46 (fascicoli 173-174)

fasc. 173 Impiego artiglierie

cc. 116

1915 giu. 11 - 1918 nov. 28

Corrispondenza del Comando generale di artiglieria con comandi vari riguardante direttive e informative circa l'impiego delle artiglierie, in particolare munizionamento, azioni offensive, istruzione.

fasc. 174 Impiego artiglierie

cc. 70, car. top. 20, lucc. 1

1915 set. 08 - 1918 set. 25

Circolari di diversi uffici del Comando supremo e corrispondenza del Comando generale di artiglieria con comandi vari di artiglieria, in particolare della 2a Armata, riguardanti l'impiego delle artiglierie. Raccolta carte topografiche concernenti zone e argomenti diversi.

BUSTA 47 (fascicoli 175-176)**fasc. 175** Artiglierie 4a Armata

cc. 321

1917 dic. 07 - 1919 lug. 29

Corrispondenza trasmessa al Comando generale di artiglieria dal Comando di artiglieria della 4a Armata, riguardante l'impiego delle artiglierie dell'Armata, in particolare: cooperazione con le forze francesi, movimenti batterie, offensiva austriaca nel giugno 1918, note di osservazione, batterie sulla linea Bacchiglione.

fasc. 176 Istruzione

cc. 164

1918 feb. 12 - 1918 nov. 16

Corrispondenza del Comando generale di artiglieria con comandi vari e relazioni riguardanti corsi di istruzione seguiti da ufficiali di artiglieria presso la 10a Armata francese.

BUSTA 48 (fascicoli 177-178)

fasc. 177 Ruolini ufficiali

cc. 311

1918 gen. 05 - 1918 dic. 06

Corrispondenza del Comando generale di artiglieria con comandi vari, prospetti ed elenchi nominativi relativi a ruolini e a variazione ruolini ufficiali di artiglieria.

fasc. 178 Ufficiali d'artiglieria

cc. 113

1916 nov. 08 - 1918 dic. 20

Corrispondenza del Comando generale di artiglieria con comandi vari relativa a ufficiali di artiglieria: movimenti, elogi ed encomi, promozioni.

BUSTA 49 (fascicoli 179-181)

fasc. 179 Artiglierie della 3a Armata

cc. 79

1917 ago. 02 - 1917 ago. 26

Corrispondenza trasmessa al Comando generale di artiglieria da comandi vari della 3a Armata riguardante le azioni della artiglierie dell'Armata e in particolare piani di impiego.

fasc. 180 Azioni delle artiglierie

cc. 59, car. top. 26, lucc. 5

1918 mar. 13 - 1918 ago. 04

Raccolta corrispondenza trasmessa al Comando generale di artiglieria e carte topografiche riguardanti la partecipazione delle artiglierie della 1a, 6a e 7a Armata all'azione offensiva di ottobre 1918.

fasc. 181 Azioni delle artiglierie

cc. 68, car. top. 13, lucc. 2

1918 ago. 05 - 21/09/1818

Raccolta corrispondenza trasmessa al Comando generale di artiglieria e carte topografiche riguardanti la partecipazione delle artiglierie del X, XIII e XXIX Corpo di armata all'azione offensiva di ottobre 1918.

BUSTA 50 (fascicoli 182-183)**fasc. 182** Stazioni radiotelegrafiche

cc. 178

1918 apr. 26 - 1918 ago. 07

Prospetti della Sezione radiotelegrafica del Comando supremo inviati al Comando generale di artiglieria riguardanti dislocazioni delle stazioni radiotelegrafiche.

fasc. 183 Costituzione artiglierie

cc. 167

1917 dic. 08 - 1918 ott. 15

Corrispondenza del Comando generale di artiglieria, in particolare con l'Ufficio ordinamento e mobilitazione e dell'Ufficio tecnico del Comando supremo, riguardanti la costituzione di reparti di artiglierie e la relativa assegnazione di munizioni e materiali.

BUSTA 51 (fascicoli 184-185)

fasc. 184 Stazioni radiotelegrafiche

cc. 68

1918 apr. 10 - 1918 ago. 04

Prospetti della Sezione radiotelegrafica del Comando supremo inviati al Comando generale di artiglieria riguardanti dislocazioni delle stazioni radiotelegrafiche.

fasc. 185 Impiego artiglierie

cc. 65

1915 giu. 19 - 1918 ott. 24, la maggior parte dei docc. degli anni 1915 e 1918

Corrispondenza del Comando generale di artiglieria con comandi di armata e del Comando supremo, riguardanti modalità e procedure di impiego delle artiglierie e dei relativi armamenti.

BUSTA 52 (fascicolo 186)

fasc. 186 Schieramenti artiglierie

cc. 18, car. top. 15, lucc. 2

1918

Prospetti, relazioni e raccolta carte topografiche trasmessi al Comando generale di artiglieria riguardanti lo schieramento di artiglierie d'armata e di corpo d'armata.

BUSTA 53 (fascicoli 187-190)

fasc. 187 Impiego artiglierie

cc. 66, car. top. 2

1918 lug. 13 - 1918 set. 15

Corrispondenza trasmessa al Comando generale di artiglieria da comandi vari, in particolare dall'Ufficio operazioni e dal Comando generale del genio, relativa all'impiego delle artiglierie e a sistemazioni difensive.

fasc. 188 Artiglierie 1a Armata

cc. 17, car. top. 5, lucc. 5

1918 ago. 03 - 1918 ago. 14

Corrispondenza del Comando generale di artiglieria con il Comando della 1a Armata riguardante l'impiego delle artiglierie dipendenti dall'Armata e i relativi schieramenti.

fasc. 189 Artiglierie 6a Armata

cc. 38, car. top. 9, lucc. 2

1918 giu. 23 - 1918 ago. 18

Corrispondenza del Comando generale di artiglieria con il Comando della 6a Armata riguardante l'impiego delle artiglierie dipendenti dall'Armata.

fasc. 190 Artiglierie 3a Armata

cc. 64, car. top. 11

1918 mag. 02 - 1918 ago. 10

Corrispondenza del Comando generale di artiglieria con il Comando della 3a Armata riguardante l'impiego delle artiglierie dipendenti dall'Armata.

BUSTA 54 (fascicoli 191-195)

fasc. 191 Formazione artiglierie

cc. 139

1915 mag. 19 - 1916 mag. 28

Corrispondenza del Comando generale di artiglieria con uffici del Comando supremo e con il Ministero della guerra riguardanti la formazione di unità e reparti di artiglieria.

fasc. 192 Batterie da 102

cc. 58

1915 ago. 04 - 1915 set. 22

Corrispondenza trasmessa al Comando generale di artiglieria dall'Ufficio ordinamento e mobilitazione del Comando supremo, riguardante la costituzione di batterie da 102 e la relativa assegnazioni di materiali.

fasc. 193 Impiego artiglierie

cc. 46, car. top. 2

1915 giu. 11 - 1915 dic. 27

Corrispondenza del Comando generale di artiglieria con i comandi di artiglieria della 2a, 3a e 4a Armata riguardante l'impiego delle artiglierie e in particolare delle batterie.

Segnatura originale: 11

fasc. 194 "Truppe di occupazione (Albania)"

cc. 3, car. top. 1

1916 ott. 01 - 1916 ott. 01

Memoriale della 35a Divisione sulla dislocazione delle truppe di occupazione in Albania e sulle relative azioni svolte.

fasc. 195 Gorizia

cc. 36

s.d.

Memoriale relativo all' "Azione svolta dall'artiglieria nella offensiva per il possesso del campo trincerato di Gorizia".

BUSTA 55 (fascicoli 196-199)**fasc. 196** Impiego artiglierie

cc. 128, car. top. 2

1917 dic. 10 - 1918 ott. 27

Corrispondenza trasmessa al Comando generale di artiglieria da comandi vari di artiglieria relativa all'impiego delle artiglierie, in particolare: schieramenti, informative sulle artiglierie nemiche, istruzioni per le controbatterie.

fasc. 197 Schieramenti artiglierie

cc. 46, car. top. 4

1918 feb. 01 - 1918 lug. 07

Corrispondenza trasmessa al Comando generale di artiglieria da comandi vari, in particolare dal Comando di artiglieria del III Corpo di armata e dal Comando di artiglieria della 3a Armata, relativa a schieramenti artiglierie, soprattutto in funzione della difesa ad oltranza.

fasc. 198 Sistemazioni difensive

cc. 20, car. top. 11

1918 mag. 10 - 1918 lug. 22

Carteggio del Comando generale di artiglieria con il Comando generale del genio riguardante sistemazioni difensive e connessi schieramenti e lavori.

fasc. 199 Offensiva 1918

cc. 57

1918

Relazione sulle azioni svolte dalle artiglierie di armata nel corso dell'offensiva italiana di ottobre-novembre 1918.

BUSTA 56 (fascicoli 200-202)

fasc. 200 Impiego artiglierie 3a Armata

cc. 60, car. top. 5

1917 ago. 01 - 1918 nov. 11

Corrispondenza trasmessa al Comando generale di artiglieria dal Comando della 3a Armata, riguardante l'impiego delle artiglierie, in particolare: tiri di controbatteria, tiri di neutralizzazione, schieramenti.

fasc. 201 Impiego artiglierie 3a Armata

cc. 85, car. top. 7

1918 set. 26 - 1918 nov. 06

Corrispondenza trasmessa al Comando generale di artiglieria dal Comando della 3a Armata riguardante l'impiego delle artiglierie, in particolare: ordini di operazione, piani di impiego, movimento reparti.

fasc. 202 Impiego artiglierie 3a Armata

cc. 116

1917 ago. 01 - 1918 ott. 20

Corrispondenza trasmessa al Comando generale di artiglieria dal Comando della 3a Armata riguardante l'impiego delle artiglierie, in particolare: relazioni giornaliere tiri di controbatteria,

relazioni quindicinali delle osservazioni sul nemico. Contiene dattiloscritto rilegato "Notizie sulle artiglierie austro-ungariche. Situazione sulla fronte italiana alla metà di luglio 1917"

BUSTA 57 (fascicoli 203-206)

fasc. 203 Obici da 149

cc. 60, diss. 2

1917 dic. 31 - 1918 set. 25

Corrispondenza del Comando generale di artiglieria con comandi vari riguardante l'impiego degli obici da 149. Contiene tavole esplicative della soc. Gio. Ansaldo & C.

Segnatura di protocollo: 1/1/12

fasc. 204 Obici da 105

cc. 45, diss. 2

1918 apr. 04 - 1918 ago. 11

Corrispondenza del Comando generale di artiglieria con comandi vari riguardante l'impiego degli obici da 105. Contiene tavole esplicative della soc. Gio. Ansaldo & C.

Segnatura di protocollo: 1/1/14

fasc. 205 Armamenti

cc. 201

1918 gen. 07 - 1918 set. 20

Corrispondenza del Comando generale di artiglieria con comandi vari riguardante l'impiego di: obici e mortai da 210, obici e cannoni da 152, cannoni e obici da 305, mortai da 260, cannoni da 65, 70, 75 e 102.

Segnatura di protocollo: cat.1/1, specialità varie

fasc. 206 Impiego artiglierie

cc. 46

1915 dic. 08 - 1917 apr. 24

Corrispondenza del Comando generale di artiglieria con comandi vari riguardante l'impiego delle artiglierie, in particolare sistemazione e costituzione reparti, trattamento ufficiali di artiglieria.

BUSTA 58 (fascicoli 207-209)

fasc. 207 Sistemazione artiglierie

cc. 188

1917 dic. 01 - 1918 nov. 17

Corrispondenza del Comando generale di artiglieria con comandi vari riguardante la sistemazione delle artiglierie, in particolare: riordinamenti, formazione nuove unità di assedio, schieramenti artiglierie, movimenti reparti.

Segnature originale: 7/5 e 2/3

fasc. 208 Avvenimenti

cc. 78

1918 mar. 01 - 1918 dic. 18

Relazioni per il Comando generale di artiglieria riguardanti resoconti di azioni svolte da artiglierie d'armata e di corpo d'armata.

fasc. 209 Riserve artiglieria

cc. 140

1918 giu. 26 - 1918 dic. 28

Corrispondenza del Comando generale di artiglieria con comandi vari riguardante organizzazione e funzionamento della riserva generale di artiglieria. Contiene anche documentazione relativa all'istruzione delle artiglierie e alla smobilitazione.

Segnatura originale: 7/5

BUSTA 59 (fascicoli 210-211)**fasc. 210** Ufficiali d'artiglieria

cc. 471

1917 dic. 28 - 1918 dic. 06

Pareri in merito a proposte di avanzamento del comandante generale dell'artiglieria. Contiene anche pareri in merito a proposte di trasferimento nel ruolo.

fasc. 211 Armamenti

cc. 72, diss. 6

1917 dic. 30 - 1918 ott. 31

Corrispondenza del Comando generale di artiglieria con comandi vari riguardante impiego e funzionamento armamenti, in particolare: viste e relazioni munizioni, proietti illuminanti, mortai a lancia-bombe, bombarde.

BUSTA 60 (fascicoli 212-215)

fasc. 212 Azioni delle artiglierie

cc. 326, car. top. 4, lucc. 8

1918 apr. 06 - 1918 nov. 26

Carteggio del Comando di artiglieria della 3a Armata contenente relazioni su azioni svolte dalle artiglierie, in particolare: azioni delle artiglierie del XXIII Corpo di armata nella battaglia del Piave a giugno e luglio 1918, operazione offensiva tra Piave vecchia e Piave nuova, azioni difensiva dell'artiglieria della 3a Armata nel giugno 1918, azioni delle artiglierie della 3a Armata nel settembre-novembre 1918.

fasc. 213 Impiego artiglierie

cc. 80

1917 dic. 30 - 1918 ott. 13

Carteggio del Comando di artiglieria della 3a Armata riguardante l'impiego delle artiglierie dell'Armata, in particolare: cooperazione con batterie inglesi, tiri di controbatterie di smonto, informative su artiglierie nemiche, movimenti batterie, offensiva austriaca di giugno 1918. Fasc. composto da 2 sottofascicoli: "Comando artiglieria 3^a Armata. Tiri di smonto. Z3"; "1918. Comando artiglieria III^a Armata"

fasc. 214 Artiglierie XI Corpo di armata

cc. 55, car. top. 1, lucc. 1

1918 mag. 03 - 1918 lug. 01, contiene doc. di febbraio 1918

Corrispondenza trasmessa dal Comando di artiglieria dell'XI Corpo di armata al Comando di artiglieria della 3a Armata riguardante le azioni delle artiglierie dipendenti durante l'offensiva austriaca di giugno 1918 e piani di impiego nella difesa del Piave.

fasc. 215 Artiglierie XXVIII Corpo di armata

cc. 20, tavv. 4, car. top 1

1918 mag. 04 - 1918 giu. 13

Corrispondenza trasmessa al Comando di artiglieria del XVIII Corpo di armata al Comando di artiglieria della 3a Armata riguardante l'impiego delle artiglierie dipendenti, in particolare tiri di artiglieria.

BUSTA 61 (fascicoli 216-220)

fasc. 216 Problematiche artiglieria

cc. 74, car. top. 2

1917 dic. 27 - 1918 mag. 27

Corrispondenza del Comando generale di artiglieria, in particolare con l'Ufficio operazioni del Comando supremo, riguardante la risoluzione di problematiche e questioni delle artiglierie, in particolare in ordine a: difesa arretrata, schieramenti, scelte tattiche, cooperazione con le artiglierie francesi.

fasc. 217 Problematiche artiglieria

cc. 127, car. top. 6

1928 mar. 10 - 1918 mag. 28

Corrispondenza del Comando generale di artiglieria con comandi vari riguardante la risoluzione di problematiche e questioni delle artiglierie, in particolare in ordine a: esecuzione lavori, schieramenti, dislocazioni, situazioni difensive.

fasc. 218 Artiglierie alleate

cc. 20, lucc. 4, car. top. 2

1918 gen. 17 - 1918 ott. 22

Corrispondenza del Comando generale di artiglieria con comandi vari riguardante la cooperazioni con le artiglierie inglesi e francesi, contiene in particolare piano di impiego dell'artiglieria della 12a Armata francese e documentazione inerente a interventi delle artiglierie inglesi sul fronte italiano.

fasc. 219 Artiglierie XXIII Corpo di armata

cc. 28, lucc. 3, diss. 1, car. top. 2

1918 feb. 26 - 1918 mar. 06

Corrispondenza trasmessa al Comando generale di artiglieria dal Comando di artiglieria della 3a Armata riguardante l'impiego delle artiglierie del XXIII Corpo di armata nella zona del basso Piave.

fasc. 220 Impiego artiglierie

cc. 64, lucc. 5, car. top. 2

1918 gen. 22 - 1918 mar. 12

Corrispondenza del Comando generale di artiglieria con comandi vari riguardante l'impiego delle artiglierie, in particolare: artiglierie messe a disposizione dalla 4a e 61a Divisione, movimenti, schieramenti, magazzini munizioni, sistemazioni difensive.

BUSTA 62 (fascicoli 221-227)**fasc. 221** Obici da 280

cc. 65, diss. 2

1915 ago. 18 - 1916 dic. 31

Corrispondenza del Comando generale di artiglieria con comandi vari riguardante le installazioni mobili per gli obici da 280.

fasc. 222 "Someggio munizioni - Parco"

cc. 61

1916 gen. 22 - 1916 set. 29

Corrispondenza del Comando generale di artiglieria con il Comando della 4a Armata e con l'Ufficio tecnico del Comando supremo riguardante il funzionamento del trasporto, someggio e rifornimento di munizioni e pezzi di artiglieria.

Segnatura originale: 4

fasc. 223 Impiego artiglierie

cc. 48

1916 feb. 05 - 1916 lug. 30

Corrispondenza del Comando generale di artiglieria con comandi vari riguardante l'impiego delle artiglierie, in particolare programmazione tiri, adozione nuovi criteri di impiego, relazioni di azioni.

Segnatura originale: 11

fasc. 224 Istruzioni

cc. 18

1916

Copia di istruzione francese avente ad oggetto "Scopo e condizioni di un'azione offensiva d'insieme" Segnatura originale: 11

fasc. 225 Sistemazioni difensive

cc. 236

1915 ago. 24 - 1916 ago. 01

Corrispondenza trasmessa all'Ufficio tecnico dai comandi della 2a e 3a Armata riguardante sistemazioni e lavori difensivi nei territori delle armate.

Segnatura originale: cartella 25B

fasc. 226 Collimatore dei panoramici

cc. 11

1915 ago. 31 - 1916 ott. 25

Corrispondenza del Comando generale di artiglieria con i comandi di artiglieria della 1a e 4a Armata riguardante l'illuminazione del collimatore dei panoramici.

Segnatura originale: 4

fasc. 227 Acquisizione artiglierie

cc. 27, diss. 2

1916 mag. 27 - 1916 lug. 22

Corrispondenza del Comando generale di artiglieria con l'Ufficio tecnico del Comando supremo riguardane artiglierie cedute dalla Regia marina al Regio Esercito.

Segnatura originale: 4

BUSTA 63 (fascicoli 228-232)**fasc. 228** Battaglia del Piave

cc. 139

1918 mag. 31 - 1918 ago. 03

Corrispondenza e relazioni di vari comandi di artiglieria riguardante la partecipazione delle artiglierie alla battaglia del Piave e i conseguenti insegnamenti.

fasc. 229 Azioni delle artiglierie

cc. 90, car. top. 1

1918 mag. 05 - 1918 ott. 29

Raccolta notiziari, relazioni, comunicati e telegrammi di comandi vari riguardanti resoconti di azioni svolte dalle artiglierie.

fasc. 230 Artiglierie dell'VIII Corpo di armata

cc. 18, car. top. 3

1918 giu. 19 - 1918 lug. 04

Allegati alla relazione del Comando di artiglieria dell'VIII Corpo di armata inerente la battaglia svoltasi dal 15 al 22 giugno 1918.

fasc. 231 Piani di impiego

cc. 81, diss. 3, car. top. 4

1918 mag. 04 - 1918 giu. 12

Corrispondenza di comandi vari riguardante piani di impiego per artiglierie, in particolare della 3a Armata, del XXIII e XVIII Corpo di armata, della 4a e 61a Divisione.

fasc. 232 Materiali di artiglieria

cc. 59, diss. 8

1918 giu. 02 - 1919 mag. 11

Corrispondenza del Comando generale di artiglieria, in particolare con la Direzione generale di artiglieria del Ministero della guerra, riguardante l'impiego di materiali da artiglieria, in particolare: shy pajuolo per cannoni, installazioni "De Stefano" per mortai, shrapnels-granata.

BUSTA 64 (fascicoli 233-236)

fasc. 233 Schieramenti

cc. 108, car. top. 6

1918 mag. 27 - 1918 set. 17

Prospetti e corrispondenza trasmessi al Comando generale di artiglieria dai comandi della 3a e 4a Armata riguardanti schieramenti, assegnazioni e ripartizioni delle artiglierie dipendenti.

fasc. 234 Schieramenti

cc. 27, car. top. 3

1918 mag. 30 - 1918 giu. 22

Corrispondenza del Comando generale di artiglieria relativa a carte topografiche sugli schieramenti artiglierie dell'VIII e XXVII Corpo di armata e a specchi del Comando di artiglieria dell'8a Armata sulle dislocazioni delle artiglierie dipendenti.

fasc. 235 Schieramenti

cc. 53, car. top. 2, lucc. 1

1918 lug. 18 - 1918 set. 26

Corrispondenza del Comando generale di artiglieria con il Comando di artiglieria della 1a Armata riguardante direttive per lo schieramento delle artiglierie dipendenti. Tabelle relative a impiego artiglierie del V Corpo di armata.

fasc. 236 Compagnia speciale X

cc. 185

1917 mag. 16 - 1918 set. 03

Corrispondenza, relazioni e minute riguardanti l'impiego della Compagnia speciale X del 1° Reggimento genio. Contiene anche corrispondenza e relazioni inerenti l'impiego di gas asfissianti e difesa contro i gas.

BUSTA 65 (fascicoli 237-240)**fasc. 237** Impiego artiglierie

cc. 84

1917 giu. 17 - 1919 mag. 12

Corrispondenza del Comando generale di artiglieria, in particolare con l'Ufficio ordinamento e mobilitazione del Comando supremo, riguardante dislocazioni, impiego e movimenti di gruppi e nuove unità di artiglieria.

Segnatura originale: 2/7

fasc. 238 Materiali di artiglieria

cc. 49, diss. 7

1916 mar. 09 - 1919 lug. 01, la maggior parte dei docc. del 1919

Corrispondenza del Comando generale di artiglieria, in particolare con comandi di artiglieria di armata, riguardante l'impiego di materiali da artiglieria introdotti in esercizio durante il conflitto.

fasc. 239 Armamenti

cc. 82

1918 gen. 15 - 1919 set. 20

Prospetti relativi a consistenza bocche da fuoco e munizioni.

fasc. 240 Armamenti

cc. 70

1919 gen. 31 - 1919 mag. 19

Corrispondenza del Comando generale di artiglieria relativa a prospetti e comunicazioni su movimenti bocche da fuoco e munizioni.

BUSTA 66 (fascicolo 241)

fasc. 241 Ruolini ufficiali

cc. 458

1919 gen. 01 - 1919 giu. 25

Corrispondenza del Comando generale di artiglieria relativa a prospetti ed elenchi nominativi di ruolini e variazione ruolini ufficiali di artiglieria, la maggior parte appartenenti alla 3a Armata.

BUSTA 67 (fascicoli 242-246)

fasc. 242 Notiziari

cc. 23

1918 dic. 31 - 1919 gen. 30

Notiziari storici-militari, a cura dell'Ufficio informazioni del Comando della 3a Armata.

fasc. 243 Relazioni

cc. 100

1918 ago. 01 - 1919 apr. 12

Relazioni del Comando generale del genio inviate al comandante generale d'artiglieria, riguardanti l'opera nelle terre liberate e redente. Contiene anche relazioni sull'impiego delle artiglierie.

fasc. 244 Ufficiali generali

cc. 136

1918 dic. 28 - 1919 lug. 11

Corrispondenza del Comando generale di artiglieria con comandi vari riguardante pratiche personale di ufficiali generali di artiglieria, in particolare: avanzamenti, telegrammi di auguri, conferimento encomi e ricompense.

Segnatura originale: 8/3

fasc. 245 Ricompense ed encomi

cc. 89

1919 gen. 23 - 1919 lug. 05

Corrispondenza del Comando generale di artiglieria con comandi vari riguardante pratiche per il conferimento di encomi, promozioni, ricompense e onorificenze (in particolare croci al merito di guerra) a ufficiali di artiglieria.

Segnatura originale: 8/6

fasc. 246 Sistemazione reparti

cc. 52

1918 gen. 07 - 1918 dic. 24

Corrispondenza del Comando generale di artiglieria con l'Ufficio ordinamento e mobilitazione riguardante la sistemazione di reparti di artiglieria e in particolare il loro scioglimento.

Segnatura originale: 2/7

BUSTA 68 (fascicoli 247-249)**fasc. 247** Riserve artiglieria

cc. 167, car. top. 6

1918 mar. 04 - 1918 lug. 27, contiene doc. di gen. 1918

Corrispondenza del Comando generale di artiglieria con comandi vari riguardante organizzazione e impiego della riserva generale di artiglieria. Contiene anche carte topografiche relative a postazioni dell'artiglieria di riserva.

fasc. 248 Contropreparazione artiglierie

cc. 7, car. top. 8

1918 lug. 25 - 1918 ago. 01

Corrispondenza del Comando generale di artiglieria con il Comando di artiglieria dell'8a Armata relativa alla trasmissione di elaborati aventi ad oggetto piani di contropreparazione delle artiglierie dipendenti.

fasc. 249 Contropreparazione artiglierie

cc. 60, car. top. 4, lucc. 6

1918 apr. 25 - 1918 ago. 03

Corrispondenza del Comando generale di artiglieria con il Comando della 4a Armata relativa alla trasmissione di elaborati aventi ad oggetto piani di contropreparazione artiglierie del I, VI, IX e XXX Corpo di armata.

BUSTA 69 (fascicoli 250-251)

fasc. 250 Ruolini ufficiali

cc. 156

1919 gen. 01 - 1919 mag. 16

Corrispondenza del Comando generale di artiglieria con comandi di artiglieria di armata e corpo di armata relativa alla trasmissione di prospetti ed elenchi nominativi concernenti ruolini e variazione ruolini ufficiali di artiglieria, in particolare dell'8a Armata.

fasc. 251 Munizioni

cc. 369

1915 lug. 29 - 1918 ott. 11

Raccolta disposizioni e comunicazioni, in particolare dell'Ufficio tecnico del Comando supremo, riguardanti l'impiego e la distribuzione di munizioni ad uso delle artiglierie.

BUSTA 70 (fascicoli 252-255)

fasc. 252 Munizioni

cc. 128

1918 gen. 01 - 1918 lug. 14

Corrispondenza del Comando generale di artiglieria con comandi vari e relazioni riguardanti l'impiego di munizioni e la loro consistenza in depositi e magazzini.

fasc. 253 Ufficiali generali

cc. 82

1918 gen. 01 - 1918 dic. 26

Corrispondenza del Comando generale di artiglieria con comandi vari riguardante pratiche personale di ufficiali generali di artiglieria, in particolare: trasferimenti e assunzione di comandi.

Segnatura originale: 8/3

fasc. 254 Artiglierie per la Polonia

cc. 44

1919 mar. 14 - 1919 giu. 24

Corrispondenza del Comando generale di artiglieria con comandi vari riguardante reparti e armamenti di artiglieria da inviare in Polonia.

fasc. 255 Riordinamenti

cc. 79

1918 ott. 07 - 1919 giu. 26

Corrispondenza del Comando generale di artiglieria, in particolare con l'Ufficio ordinamento e mobilitazione del Comando supremo, riguardante il riordinamento di reparti e comandi di artiglieria.

Segnatura originale: 7/4

BUSTA 99 (fascicoli 256-261)

fasc. 256 "Schieramento difensivo ad oltranza della Va Armata"

cc. 23, car. top. 14, lucc. 1

1917 gen. 02 - 1917 gen. 10

Raccolta carte topografiche riguardanti schieramenti difensivi ad oltranza delle artiglierie della 5a Armata, soprattutto in relazione all' "Ipotesi B".

fasc. 257 Tiri di smonto

cc. 9, foto 8

1918 ago. 29

Fotografie relative a tiri di smonto, trasmesse al Comando generale di artiglieria dal Comando di artiglieria della 3a Armata.

Segnatura originale: 11/4

fasc. 258 Lughignano

cc. 10, lucc. 3

s.d.

"Monografia della 31a Batteria occasionale di M.C. - Lughignano", redatta dalla Piazza Forte di Venezia 5° Reggimento artiglieria fortezza e costa.

fasc. 259 "Schieramento difensivo ad oltranza della Ia Armata"

cc. 2, car. top. 6

s.d.

Raccolta carte topografiche riguardanti schieramenti difensivi ad oltranza delle artiglierie del III, V, X, XXIX Corpo di armata della 1a Armata.

fasc. 260 Frontiera Nord

cc. 23, car. top. 14

1917 ago. 03 - 1917 set. 25

Corrispondenza del Comando occupazione avanzata frontiera nord relativa alla trasmissione di prospetti e carte topografiche riguardanti in particolare schieramento bombarde, interruzioni, postazioni.

fasc. 261 Difesa Sile

cc. 70, car. top. 1, lucc. 22, tavv. 5

s.d.

Raccolta monografie riguardanti sistemazioni difensive delle artiglierie, in particolare batterie, nella zona Sile e Treviso-Sile.

fasc. 262 Situazioni artiglierie

cc. 696

1918 mag. 25 - 1919 lug. 01

Corrispondenza del Comando generale di artiglieria con comandi vari relativa alla trasmissione di prospetti su situazioni delle artiglierie e dislocazioni di batterie, organizzata nei s. fasc. seguenti.

- **s. fasc. 1:** dislocazione artiglierie del Comando della riserva generale di artiglieria;
- **s. fasc. 2:** "Dislocazione batterie 6a Armata";
- **s. fasc. 3:** "Dislocazione batterie 4a Armata";
- **s. fasc. 4:** "Dislocazione batterie 8a Armata";
- **s. fasc. 5:** "Dislocazione batterie 9a Armata";
- **s. fasc. 6:** "Dislocazione batterie Oriente (Sofia)";
- **s. fasc. 7:** "Dislocazione batterie Comando artiglieria 1a Armata;
- **s. fasc. 8:** "2° Corpo";
- **s. fasc. 9:** "Dislocazione batterie 3a Armata;
- **s. fasc. 10:** situazione artiglieria del Comando parchi artiglierie pesanti;
- **s. fasc. 11:** situazione artiglierie del Comando riserva generale d'artiglieria, 1919;
- **s. fasc. 12:** situazione artiglierie del Comando artiglieria Albaredo;
- **s. fasc. 13:** dislocazioni di uffici, stabilimenti e reparti dipendenti dall'Intendenza zona retrovie.

COMANDO ARTIGLIERIA II SETTORE**BUSTA 71 (fascicoli 1-4)**

fasc. 1 Sistemazione batterie

cc. 152

1916 feb. 08 - 1916 dic. 28

Corrispondenza del Comando di artiglieria del II settore con comandi vari riguardante la sistemazione di batterie, in particolare costituzione nuove batterie e impiego di relativi armamenti

fasc. 2 Relazioni lavori

cc. 40

1916 giu. 30 - 1916 dic. 24

Relazioni inviate al Comando di artiglieria del II settore, in particolare dal Comando artiglieria del sottosettore orientale, riguardanti lo stato dei lavori in corso presso le batterie dipendenti.

fasc. 3 "Stato dei lavori"

cc. 74

1916 giu. 01 - 1917 gen. 07

Relazioni inviate dal Comando di artiglieria del III Corpo di armata al Comando di artiglieria del II settore riguardanti lo stato dei lavori in corso presso le batterie di medio e grosso calibro.

fasc. 4 "Diario storico"

cc. 76

1916 mag. 10 - 1916 set. 30

Corrispondenza del Comando di artiglieria del II settore, promemoria, minute e appunti relativi a avvenimenti giornalieri, raccolti per la formazione del diario storico del Comando di artiglieria II settore da maggio a settembre 1916.

BUSTA 72 (fascicoli 5-8)**fasc. 5** Impiego artiglierie

cc. 166

1917 mag. 24 - 1918 feb. 27

Corrispondenza del Comando di artiglieria del II settore con comandi vari riguardante l'impiego delle artiglierie, in particolare: proposte per apportare modifiche agli schieramenti, formazione batterie da 65, sistemazione artiglierie, sistemazioni difensive.

fasc. 6 "Relazioni settimanali"

cc. 45

1918 mar. 24 - 1918 lug. 03

Specchi relativi a situazioni di raggruppamenti vari di artiglieria, inviati al Comando artiglieria del II settore. Contiene anche relazioni settimanali inviate al 2° Comando di artiglieria a disposizione.

fasc. 7 "Sbarramenti"

cc. 48

1918 feb. 15 - 1918 mar. 26

Relazioni e studi su tiri di sbarramento redatti da comandi vari di artiglieria.

fasc. 8 Impiego artiglierie

cc. 124

1917 giu. 12 - 1918 feb. 28

Corrispondenza del Comando di artiglieria del II settore con comandi vari riguardante l'impiego delle artiglierie, in particolare: relazioni e studi sulla difesa, postazioni delle batterie, ritiri delle batterie da 76/17, formazione batterie, turni di riposo unità di artiglieria.

BUSTA 73 (fascicoli 9-10)**fasc. 9** Impiego artiglierie

cc. 432

1916 giu. 06 - 1916 dic. 27

Corrispondenza del Comando di artiglieria del II settore con comandi vari riguardante "appostamenti, forza e bocche da fuoco occorrenti per la difesa, stazione fotoelettrica, caverna, azioni d'artiglieria, sistemazioni dell'artiglieria, pratiche varie riguardanti l'artiglieria".

fasc. 10 Sistemazioni difensive

cc. 98

1905 ago. 17 - 1912 apr. 15

Volume rilegato dal titolo "Verbali relativi agli accordi intervenuti fra il Capo di Stato maggiore dell'Esercito e gli ispettori generali di artiglieria e del genio per la sistemazione difensiva della frontiera", recante timbro del Comando del Corpo di Stato Maggiore, Ufficio difesa dello Stato.

BUSTA 74 (fascicoli 11-13)

fasc. 11 "Giustizia militare"

cc. 175

1916 ago. 04 - 1918 feb. 23

Corrispondenza del Comando di artiglieria del II settore riguardante pratiche di giustizia militare, in particolare: proposte di condono, denunce a tribunali di guerra.

Segnatura originale: I/3

fasc. 12 Impiego artiglierie

cc. 81

1916 lug. 18 - 1916 dic. 14

Corrispondenza del Comando di artiglieria del II settore con comandi vari riguardante l'impiego delle artiglierie, in particolare: sistemazione artiglierie, dislocazioni batterie, appostamenti, informative su artiglierie nemiche.

fasc. 13 Impiego artiglierie

cc. 63

1916 mag. 03 - 1916 ott. 23

Corrispondenza del Comando di artiglieria del II settore con comandi vari riguardante l'impiego delle artiglierie, in particolare: sistemazione della seconda linea difensiva, trasferimento 17° Gruppo bombardieri, relazioni su attività del 6° Raggruppamento bombardieri.

BUSTA 75 (fascicoli 14-15)

fasc. 14 Perdite

cc. 489

1916 nov. 15 - 1916 nov. 30

Tabelle complessive delle perdite sofferte redatte da comandi vari di artiglieria.

fasc. 15 Ricompense ed encomi

cc. 179

1916 giu. 07 - 1918 feb. 11

Corrispondenza del Comando di artiglieria del II settore con comandi vari riguardante il conferimento di encomi, promozioni, ricompense, onorificenze, encomi solenni, promozioni, medaglie al valor militare.

BUSTA 76 (fascicolo 16)**fasc. 16** Ufficiali d'artiglieria

cc. 603

1917 gen. 01 - 1917 dic. 10, contiene docc. del 1916

Corrispondenza del Comando di artiglieria del II settore con comandi vari, prospetti ed elenchi nominativi relativi a ufficiali di artiglieria: congedamenti invernali, ruolini, variazioni ruolini, movimenti.

BUSTA 77 (fascicoli 17-18)

fasc. 17 Ruolini ufficiali

cc. 437

1916 giu. 15 - 1918 nov. 30

Corrispondenza del Comando di artiglieria del II settore con comandi vari, prospetti ed elenchi nominativi relativi a ruolini e a variazione ruolini ufficiali di artiglieria.

fasc. 18 Ricompense ed encomi

cc. 61

1918 apr. 08 - 1918 ott. 13

Corrispondenza del Comando di artiglieria del II settore con comandi vari e atti riguardanti il conferimento di ricompense, onorificenze, croci di guerra e decorazioni.

2° COMANDO ARTIGLIERIA A DISPOSIZIONE

BUSTA 78 (fascicoli 1-4)

fasc. 1 Perdite

cc. 86

1918 apr. 09 - 1918 set. 05

Tabelle complessive delle perdite sofferte redatte da comandi vari di artiglieria.

fasc. 2 "Costituzione del II Comando artiglieria a disposizione"

cc. 22

1918 mar. 23 - 1918 dic. 03

Corrispondenza del Comando di artiglieria della 6a Armata e di comandi dipendenti relativa alla costituzione del 2° Comando di artiglieria a disposizione.

Sulla coperta: n.16

fasc. 3 Ufficiali d'artiglieria

cc. 148

1918

2 volumi rilegati relativi a ruolini ufficiali di artiglieria. Elenchi nominativi ufficiali frequentanti corso di istruzione presso il 2° Comando di artiglieria a disposizione. Corrispondenza relativa a ufficiali.

fasc. 4 Diari storici

cc. 109

1918 mar. 14 - 1918 ott. 09

- **s. fasc. 1:** "2° Comando artiglieria a disposizione. Diario storico militare" (dal 02/06/1918 al 09/10/1918);
- **s. fasc. 2:** "Minute diario storico del 2° Complesso" (dal 14/03/1918 al 31/05/1918).

BUSTA 79 (fascicoli 5-8)

fasc. 5 Impiego artiglierie

cc. 241, car. top. 4, lucc. 6

1918 mar. 30 - 1918 dic. 02

Corrispondenza del 2° Comando artiglieria a disposizione con comandi vari riguardante riguardante: "schieramento artiglieria, sistemazioni difensive, difesa vicina delle batterie, dipendenze, formazioni e movimenti batterie, postazioni, dislocazioni".

Indice di class.: T

fasc. 6 "Ordine di battaglia"

cc. 120, lucc. 4

1918 mar. 27 - 1918 ott. 10

Ordini di battaglia emanati dal 2° Comando artiglieria a disposizione, dal 65° Comando raggruppamento artiglieria d'assedio e da altri comandi. Contiene anche corrispondenza relativa a sistemazione artiglierie.

Indice di class.: T

fasc. 7 Impiego artiglierie

cc. 60

1918 apr. 10 - 1918 set. 20

- **s. fasc. 1:** "Pratiche generali. Organico delle batterie, gruppi e raggruppamenti", corrispondenza con comandi vari.
- **s. fasc. 2:** "Pratiche del Comando francese", corrispondenza e cooperazione con le artiglierie del XII Corpo di armata francese (Indice di class.: CAF, T).

fasc. 8 "Elenco batterie nemiche. Ufficio informazioni 6a Armata"

cc. 80

1918 apr. 12 - 1918 set. 25

Elenchi e prospetti del Comando Armata altipiani relativi a postazioni delle artiglierie nemiche, in particolare fra Astico e Brenta.

COMANDO SCUOLA DI TIRO BOMBARDIERI

BUSTA 80 (fascicoli 1-5)

fasc. 1 Impiego bombardieri

cc. 87, car. top. 1, diss. 2

1916 lug. 09 - 1917 dic. 20

Corrispondenza del Comando scuola di tiro bombardieri, prospetti ed elenchi relativi a impiego bombarde e bombardieri:

- **s. fasc. 1:** "Promozioni e ricompense. Circolari";
- **s. fasc. 2:** "Schizzo del poligono di Susegana";
- **s. fasc. 3:** Registri dislocazioni sezioni bombarde 58/B;
- **s. fasc. 4:** "Carteggio relativo alle postazioni bombarde 58/B.

fasc. 2 "Postazioni"

cc. 20, car. top. 10, lucc. 7

1917 - 1918

Corrispondenza del Comando scuola di tiro bombardieri ed elaborati relativi a postazioni di artiglierie e bombarde sia italiane che austriache.

fasc. 3 Funzionamento della Scuola

cc. 167

1916 lug. 29 - 1917 nov. 30

Corrispondenza dell'Ufficio ordinamento e mobilitazione del Comando supremo relativa al funzionamento e organizzazione della Scuola bombardieri, in particolare: costituzione nuove sezioni bombardieri, disposizioni per invio alla Scuola di nuove sezioni bombardieri, complementi per brigate di marcia della 2a e 3a Armata.

Presenza di segnature nella fase corrente di gestione delle pratiche e nella fase di archiviazione dei documenti

fasc. 4 "Bombardieri"

cc. 72

1917 feb. 28 - 1917 ott. 02

Corrispondenza dell'Ufficio ordinamento e mobilitazione del Comando supremo e della Segreteria del Capo di Stato Maggiore relativa al funzionamento e organizzazione della Scuola bombardieri, in particolare: richieste e disposizioni per ripianare deficienze della Scuola, entrata in azione batterie di bombarde, invio armamenti e munizioni, sistemazione organici.

Indice di class. T. Segantura archivistica cart. 31 e altre

fasc. 5 Ordini della Scuola

cc. 165

1917 gen. 01 - 1917 dic. 30

Raccolta ordini emanati dalla Scuola di tiro per bombardieri.

- **s. fasc. 1:** "Ordini del giorno per tutto l'anno 1917;
- **s. fasc. 2:** "Ordini permanenti per tutto l'anno 1917".

BUSTA 81 (fascicoli 6-9)

fasc. 6 Diari storici

cc. 169

1916 gen. 01 - 1918 set. 01

- **s. fasc.1:** Diari storico-militari e carteggi di sezioni e uffici dipendenti dalla Scuola di tiro per bombardieri: Sezione movimento materiale, Sezione officina, Ufficio mobilitazione, Ufficio sanitario, Ufficio amministrazione, Gruppo servizi, Ufficio Omnibus;
- **s. fasc.2:** "Breve relazione sulla missione compiuta alla fronte inglese in Francia", compilata dal Direttore della Scuola bombardieri tenente colonnello Enrico Maltese. Relazione inviata dal Comando del VII Corpo di armata al Comando della 16a Divisione.

fasc. 7 Impiego artiglierie e bombarde

cc. 176

1916 gen. 01 - 1916 dic. 05, contiene docc. successivi

- **s. fasc. 1:** "Ordini di fuoco 1916. Ricognizioni e postazioni batterie 1916";
- **s. fasc. 2:** "Ordini di operazioni" emanati da comandi vari, in particolare comandi di divisione;
- **s. fasc. 3:** "Informazioni sul nemico" rese attraverso notiziari dell'Ufficio informazioni del Comando supremo.

fasc. 8 Diari storici

cc. 89, diss. 1, lucc. 2

1917 set. 01 - 1918 mar. 12

Corrispondenza, relazioni, minute e appunti relativi a impiego e azioni delle bombarde, raccolti per la formazione del diario storico, in particolare del 12° Raggruppamento batterie di bombarde.

fasc. 9 Relazioni

cc. 74, car. top. 1, diss. 1

1917 - 1919

Raccolta relazioni riguardanti visite svolte presso raggruppamenti bombarde. Relazioni di azioni di guerra e impiego bombarde. Relazioni sommarie sul secondo anno di attività svolta alla Scuola bombardieri.

BUSTA 82 (fascicoli 10-11)**fasc. 10** Funzionamento della Scuola

cc. 260

1916 mag. 21 - 1919 gen. 29

Carteggio della Divisione di Stato Maggiore del Ministero della guerra, e annesse relazioni, riguardante il funzionamento e l'ordinamento della Scuola bombardieri. Contiene in particolare circolari del Ministero della guerra e del Comando supremo. Contiene anche diario della Commissione di collaudo presso la Scuola di tiro bombardieri.

fasc. 11 Relazioni

cc. 239, car. top. 5, lucc. 2

1916 mag. 02 - 1919 lug. 05

Raccolta relazioni riguardanti: azioni di guerra, fatti d'armi, funzionamento e attività della Scuola, impiego bombarde e pezzi di artiglieria, istruzioni, ricognizioni.

BUSTA 83 (fascicolo 12)

fasc. 12 Documentazione versata dal generale Maltese

cc. 351

1916 gen. 01 - 1918 gen. 01, contiene docc. del 1942

Documentazione versata all'Ufficio storico dal generale Enrico Maltese comandante della Scuola.

- **s. fasc. 1:** Raccolta ordini del giorno e ordini permanenti emanati dal comandante della Scuola generale Enrico Maltese;
- **s. fasc. 2:** Raccolta documenti conservati e classificati dal generale Maltese relativi alla storia della Scuola.

BUSTA 84 (fascicoli 13-14)

fasc. 13 Diari storici

cc. 236, car. top. 4

1916 ago. 04 - 1919 giu. 19

Diari storico-militari e carteggi del 2° Raggruppamento bombardieri.

- **s. fasc. 1:** Comando del 2° Raggruppamento;

- **s. fasc. 2:** 40° Gruppo;
- **s. fasc. 3:** Batteria 167a, 169a, 197a, 259a, 261a.

fasc. 14 Ordini del giorno

cc. 266

1918 lug. 20 - 1919 ago. 05

Ordini del giorno del Comando del 20° Gruppo batterie bombarde (in due volumi rilegati).

BUSTA 85 (fascicoli 15-16)

fasc. 15 Diari storici

cc. 233, diss. 1
12

1916 apr. 26 - 1918 nov.

Diari storico-militari e carteggi del 2° Raggruppamento bombardieri.

- **s. fasc. 1:** 40° Gruppo;
- **s. fasc. 2:** Batteria 90a, 165a, 174a, 251a, 236a.

fasc. 16 Diari storici

cc. 222

1916 ago. 01 - 1919 ott. 23

Diari storico-militari e carteggi del 2° Raggruppamento bombardieri.

- **s. fasc. 1:** 31° Gruppo;

- **s. fasc. 2:** 41° Gruppo;
- **s. fasc. 3:** Batteria 2a, 11a, 17a, 28a, 59a, 91a, 148a, 253a, 260a, 321a.

BUSTA 86 (fascicolo 17)

fasc. 17 Diari storici

cc. 567

1916 feb. 02 - 1918 dic. 31

Diari storico-militari e carteggi del 4°, 15° e 18° Raggruppamento bombardieri.

- **s. fasc. 1:** Comando del 4° Raggruppamento;
- **s. fasc. 2:** Comando del 15° Raggruppamento;
- **s. fasc. 3:** Comando del 18° Raggruppamento;
- **s. fasc. 4:** 9° Gruppo;
- **s. fasc. 5:** 10° Gruppo;
- **s. fasc. 6:** 16° Gruppo;
- **s. fasc. 7:** 19° Gruppo;
- **s. fasc. 8:** 37° Gruppo;
- **s. fasc. 9:** 39° Gruppo;
- **s. fasc. 10:** 46° Gruppo;
- **s. fasc. 11:** 52° Gruppo;
- **s. fasc. 12:** 108° Gruppo;
- **s. fasc. 13:** Batteria 31a, 33a, 34a, 48a, 51a, 55a, 61a, 147a, 152a, 162a, 175a, 220a, 226a, 241a, 243a, 244a, 254a, 257a, 258a, 263a, 271a, 274a, 275a, 289a, 319a, 327a, 368a;
- **s. fasc. 14:** Sezione bombardieri da 58B 6a, 8a, 171a, 172a.

BUSTA 87 (fascicoli 18-19)**fasc. 18** Diari storici

cc. 184, car. top. 1, diss. 1

1916 ago. 14 - 1918 set. 29

Diari storico-militari e carteggi del 4° Raggruppamento bombardieri.

- **s. fasc. 1:** 32° Gruppo;
- **s. fasc. 2:** 51° Gruppo;
- **s. fasc. 3:** Batteria 53a, 186a, 225a, 238a, 239a, 240a;
- **s. fasc. 4:** Sezione da 58B 173a, 174a, 175a, 176a.

fasc. 19 Diari storici

cc. 390

1916 ago. 01 - 1919 apr. 08

Diari storico-militari e carteggi del 3° e 6° Raggruppamento bombardieri.

- **s. fasc. 1:** Comando del 3° Raggruppamento bombardieri;
- **s. fasc. 2:** 2° Gruppo (comprende carteggi della Batteria 6a, 46a, 70a, 72a, 116a, 121a);
- **s. fasc. 3:** 6° Gruppo (comprende carteggi dalla Batteria 18a, 19a, 20a, 73a, 94a, 113a, 114a, 141a, 146a);
- **s. fasc. 4:** 13° Gruppo;
- **s. fasc. 5:** 23° Gruppo (comprende carteggi della 140a Batteria);
- **s. fasc. 6:** 116° Gruppo (comprende carteggi della batteria 346a, 347a, 348a);
- **s. fasc. 7:** 119° Gruppo;

- **s. fasc. 8:** Batteria 42a, 43a, 44a, 136a, 252a.

BUSTA 88 (fascicolo 20)

fasc. 20 Diari storici

cc. 465, lucc. 2

1916 ago. 01 - 1919 giu. 11

Diari storico-militari e carteggi del 6° Raggruppamento bombardieri.

- **s. fasc. 1:** Comando del 6° Raggruppamento;
- **s. fasc. 2:** 1° Gruppo;
- **s. fasc. 3:** 3° Gruppo;
- **s. fasc. 4:** 38° Gruppo (comprende carteggi della 170a Batteria);
- **s. fasc. 5:** 117° Gruppo (comprende carteggi della Batteria 349a, 350a, 351a);
- **s. fasc. 6.:** 118° Gruppo (comprende carteggi della Batteria 352a, 353a, 354a):
- **s. fasc. 7:** Batteria 4a, 10a, 14a, 15a, 32a, 38a, 45a, 58a, 69a, 82a, 85a, 105a, 112a, 117a, 139a, 144a, 155a, 158a, 311a.

BUSTA 89 (fascicolo 21)

fasc. 21 Diari storici

cc. 641

1916 mag. 01 - 1918 giu. 17

Diari storico-militari e carteggi del 7° Raggruppamento bombardieri.

- **s. fasc. 1:** Batteria 57a, 64a, 65a, 66a, 68a, 83a, 92a, 93a, 95a, 96a, 98a, 99a, 100a, 103a, 110a, 118a, 119a, 123a, 124a, 126a, 134a, 135a, 164a, 187a, 188a, 189a, 190a, 191a, 192a, 193a, 195a, 196a, 198a, 199a, 208a, 285a, 286a;
- **s. fasc. 2:** Sezione da 58B 91a, 92a, 93a, 94a, 95a, 96a, 97a, 98a, 99a, 100a, 101a, 102a, 103a, 104a, 105a.

BUSTA 90 (fascicolo 22)

fasc. 22 Diari storici

cc. 689

1916 mar. 15 - 1919 mag. 10

Diari storico-militari e carteggi dell'8° Raggruppamento bombardieri.

- **s. fasc. 1:** Comando dell'8° Raggruppamento;
- **s. fasc. 2:** 8° Gruppo;
- **s. fasc. 3:** 15° Gruppo;
- **s. fasc. 4:** 21° Gruppo (comprende volumetto rilegato con ordini del giorno del comandante del Gruppo);
- **s. fasc. 5:** 22° Gruppo;
- **s. fasc. 6:** Batteria 8a, 16a, 23a, 25a, 26a, 27a, 41a, 47a, 56a, 97a, 106a, 120a, 129a, 131a, 133a, 137a, 143a, 149a, 150a, 151a, 153a, 155a, 166a, 168a, 185a, 228a, 273a, 313a, 340a.

BUSTA 91 (fascicoli 23-24)

fasc. 23 Diari storici

cc. 131, diss. 1

1916 ago. 04 - 1918 lug. 10

Diari storico-militari e carteggi del Comando del 7° Raggruppamento bombardieri.

fasc. 24 Diari storici

cc. 284

1916 mag. 18 - 1919 feb. 08

Diari storico-militari e carteggi del 10° Raggruppamento bombardieri.

- **s. fasc. 1:** 44° Gruppo;
- **s. fasc. 2:** Batteria 80a, 88a, 229a, 250a, 323a, 401a, 402a, 415a, 417a, 426a;
- **s. fasc. 3:** Sezione da 58B 11a, 15a, 16a, 17a, 18a, 19a, 26a, 27a, 28a, 29a, 30a, 31a, 32a, 33a, 34a, 83a, 84a, 86a, 87a, 88a, 89a, 90a.

BUSTA 92 (fascicoli 25-27)**fasc. 25** Diari storici

cc. 415

1916 mag. 21 - 1919 apr. 25

Diari storico-militari e carteggi del 10° Raggruppamento bombardieri.

- **s. fasc. 1:** Comando del 10° Raggruppamento;
- **s. fasc. 2:** Batteria 84a, 86a, 127a, 219a, 249a, 287a, 405a, 423a;

- **s. fasc. 3:** Sezione da 58B 1a, 2a, 3a, 4a, 5a, 7a, 9a, 10a, 12a, 13a, 14a, 20a, 21a, 22a, 23a, 24a, 25a.

fasc. 26 Diari storici

cc. 70

1917 ago. 20 - 1918 lug. 16

Diari storico-militari e carteggi del 19° Raggruppamento bombardieri.

- **s. fasc. 1:** Comando del 19° Raggruppamento;
- **s. fasc. 2:** 45° Gruppo.

fasc. 27 Diari storici

cc. 106

1917 feb. 15 - 1918 mag. 23, la maggior parte dei docc. del 1917

Diari storico-militari e carteggi del 17° Raggruppamento bombardieri.

- **s. fasc. 1:** Comando del 17° Raggruppamento;
- **s. fasc. 2:** 230a Batteria;
- **s. fasc. 3:** Sezione da 58B 71a, 72a, 73a, 74a, 75a, 76a, 77a, 78a, 79a, 80a, 82a.

BUSTA 93 (fascicoli 28-29)

fasc. 28 Diari storici

cc. 453

1916 ago. 09 - 1919 gen. 25

Diari storico-militari e carteggi dell'11° Raggruppamento bombardieri.

- **s. fasc. 1:** 4° Gruppo (comprende carteggi della Batteria 5a, 12a, 13a, 115a, 122a, 125a);
- **s. fasc. 2:** 5° Gruppo;
- **s. fasc. 3:** 12° Gruppo;
- **s. fasc. 4:** 27° Gruppo;
- **s. fasc. 5:** Batteria 29a, 30a, 62a, 75a, 101a, 102a, 104a, 109a, 128a, 156a, 161a, 182a, 231a, 233a, 367a, 413a, 414a.

fasc. 29 Diari storici

cc. 76

1916 ott. 24 - 1918 mag. 13

Diari storico-militari e carteggi del 9° Raggruppamento bombardieri.

- **s. fasc. 1:** Comando del 9° Raggruppamento;
- **s. fasc. 2:** 55° Gruppo;
- **s. fasc. 3:** 22a Batteria.

BUSTA 94 (fascicoli 30-31)

fasc. 30 Diari storici

cc. 319, lucc. 2, diss. 6

1916 ago. 01 - 1918 ago. 28

Diari storico-militari e carteggi dell'11° Raggruppamento bombardieri.

- **s. fasc. 1:** Comando dell'11° Raggruppamento;
- **s. fasc. 2:** 7° Gruppo;

- **s. fasc. 3:** 11° Gruppo;
- **s. fasc. 4:** 14° Gruppo;
- **s. fasc. 5:** 35° Gruppo;
- **s. fasc. 6:** Batteria 52a, 76a, 107a, 108a, 138a, 181a, 232a.

fasc. 31 Diari storici

cc. 280, car. top. 4

1916 lug. 09 - 1919 mar. 07

Diari storico-militari e carteggi del 12° Raggruppamento bombardieri.

- **s. fasc. 1:** Comando del 12° Raggruppamento;
- **s. fasc. 2:** 28° Gruppo;
- **s. fasc. 3:** 101° Gruppo;
- **s. fasc. 4:** Batteria 49a, 50a, 74a, 78a, 145a, 246a;
- **s. fasc. 5:** Sezione da 58B 157a, 158a, 159a, 160a, 161a, 162a, 163a, 164a, 165a, 166a, 167a, 168a.

BUSTA 95 (fascicoli 32-34)

fasc. 32 Diari storici

cc. 193, car. top. 1, lucc. 5, diss. 2
23

1916 ott. 01 - 1919 gen.

Diari storico-militari e carteggi del 12° Raggruppamento bombardieri.

- **s. fasc. 1:** 34° Gruppo;

- **s. fasc. 2:** 120° Gruppo;
- **s. fasc. 3:** Batteria 21a, 37a, 40a, 355a, 357a;
- **s. fasc. 4:** Sezione da 58B 143a, 144a, 145a, 146a, 147a, 148a, 149a, 150a, 151a, 152a, 153a, 154a, 155a, 156a.

fasc. 33 Diari storici

cc. 242

1916 dic. 06 - 1919 feb. 10

Diari storico-militari e carteggi dell'11° Raggruppamento bombardieri.

- **s. fasc. 1:** 102° Gruppo;
- **s. fasc. 2:** 103° Gruppo;
- **s. fasc. 3:** 121° Gruppo;
- **s. fasc. 4:** Batteria 264a, 265a, 266a, 301a, 302a, 303a, 304a, 305a, 306a, 307a, 308a, 309a, 356a, 358a, 361a, 362a, 363a, 364a, 365a, 366a;
- **s. fasc. 5:** carteggi riguardanti varie batterie bombarde.

fasc. 34 Reggimenti bombardieri fucilieri.

cc. 113

1918 mar. 20 - 1918 lug. 22

Corrispondenza dell'Ufficio mobilitazione della Scuola bombardieri riguardante la sistemazione del 1°, 2° e 7° Reggimento bombardieri fucilieri.

Sulla coperta: "P"

fasc. 35 Diari storici

cc. 708, car. top. 1, diss. 18

1916 ago. 31 - 1919 feb. 23

Diari storico-militari e carteggi del 13° e 14° Raggruppamento bombardieri.

- **s. fasc. 1:** Comando del 13° Raggruppamento;
- **s. fasc. 2:** Comando del 14° Raggruppamento;
- **s. fasc. 3:** 17° Gruppo;
- **s. fasc. 4:** 18° Gruppo;
- **s. fasc. 5:** 24° Gruppo;
- **s. fasc. 6:** 26° Gruppo;
- **s. fasc. 7:** 33° Gruppo;
- **s. fasc. 8:** 42° Gruppo;
- **s. fasc. 9:** 50° Gruppo (comprende registro di protocollo);
- **s. fasc. 10:** Batteria 24a, 35a, 39a, 63a, 71a, 77a, 87a, 89a, 111a, 130a, 132a, 142a, 171a, 172a, 176a, 177a, 178a, 179a, 180a, 183a, 234a, 256a, 262a, 270a, 288a, 418a;
- **s. fasc. 11:** dislocazioni di varie Batterie bombarde.

BUSTA 97 (fascicolo 36)**fasc. 36** Diari storici

cc. 827

1916 ago. 16 - 1918 dic. 31

Diari storico-militari e carteggi del 5° e 16° Raggruppamento bombardieri.

- **s. fasc. 1:** Comando del 5° Raggruppamento;
- **s. fasc. 2:** Comando del 16° Raggruppamento;
- **s. fasc. 3:** 25° Gruppo;
- **s. fasc. 4:** 30° Gruppo;
- **s. fasc. 5:** 53° Gruppo (comprende carteggi della Batteria 227a, 235a, 237a, 248a, 272a, 337a, 339a);
- **s. fasc. 6:** 54° Gruppo;
- **s. fasc. 7:** 56° Gruppo;
- **s. fasc. 8:** 57° Gruppo;
- **s. fasc. 9:** Batteria 54a, 60a, 81a, 154a, 157a, 159a, 160a, 194a, 213a, 215a, 247a, 324a, 326a, 406a, 422a, 425a;
- **s. fasc. 10:** Sezione da 58B 35a, 123a, 124a, 126a, 127a, 128a, 129a, 130a, 131a, 133a, 134a, 135a, 136a, 137a, 138a, 139a, 140a, 141a, 142a, 209a, 211a, 215a.

BUSTA 98 (fascicolo 37)

fasc. 37 Diari storici

cc. 582, car. top. 1 1917 gen. 01 - 1917 dic. 31, contiene docc. precedenti e successivi

Diari storico-militari e carteggi del 1° Raggruppamento bombardieri.

- **s. fasc. 1:** Comando del 1° Raggruppamento;
- **s. fasc. 2:** Batteria 1a, 3a, 9a;
- **s. fasc. 3:** Sezione da 58B 36a, 37a, 38a, 39a, 40a, 41a, 42a, 43a, 44a, 45a, 46a, 47a, 48a, 49a, 50a, 51a, 52a, 53a, 54a, 55a, 56a, 57a, 58a, 59a, 60a, 61a, 62a, 63a, 64a, 65a, 66a, 67a, 68a, 69a, 70a, 106a, 107a, 108a, 109a, 110a, 111a, 112a, 113a, 114a, 115a, 116a, 117a, 118a, 119a, 120a, 121a, 122a, 125a, 177a, 178a, 179a, 180a, 181a, 182a, 183a, 184a, 185a, 186a, 187a, 188a, 189a, 190a, 191a, 192a, 193a, 194a, 195a, 196a, 197a, 198a, 199a, 200a, 208a.

Abbreviazioni

AUSSME = Archivio dell'Ufficio Storico dello Stato Maggiore dell'Esercito

b. = busta

bb. = buste

car. top. = carte topografiche

c. = carta

cc. = carte

cit. = citato

diss. = disegni

doc. = documento

docc. = documenti

fasc. = fascicolo

fascc. = fascicoli

lucc. = lucidi

n. = numero

p. = pagina

pp. = pagine

s.d. = senza data

s. fasc. = sottofascicolo

tavv. = tavole

vol. = volume

V. Indice onomastico, toponomastico e per ente

- 1° Gruppo bombardieri; 105
 1° Raggruppamento bombardieri; 113
 1° Raggruppamento pesante campale; 2
 1° Reggimento bombardieri fucilieri; 111
 10° Gruppo bombardieri; 103
 10° Raggruppamento bombardieri; 107
 100a Batteria bombardieri; 106
 100a Sezione bombardieri da 58; 106
 101° Gruppo bombardieri; 110
 101a Batteria bombardieri; 109
 101a Sezione bombardieri da 58; 106
 102° Gruppo bombardieri; 111
 102a Batteria bombardieri; 109
 102a Sezione bombardieri da 58; 106
 103° Gruppo bombardieri; 111
 103a Batteria bombardieri; 106
 103a Sezione bombardieri da 58; 106
 104a Batteria bombardieri; 109
 104a Sezione bombardieri da 58; 106
 105a Batteria bombardieri; 105
 105a Sezione bombardieri da 58; 106
 106a Batteria bombardieri; 106
 106a Sezione bombardieri da 58; 113
 107a Batteria bombardieri; 110
 107a Sezione bombardieri da 58; 113
 108° Gruppo bombardieri; 103
 108a Batteria bombardieri; 110
 108a Sezione bombardieri da 58; 113
 109a Batteria bombardieri; 109
 109a Sezione bombardieri da 58; 113
 10a Armata francese; 62
 10a Batteria bombardieri; 105
 10a Sezione bombardieri da 58; 108
 11° Gruppo bombardieri; 110
 11° Raggruppamento bombardieri; 109; 111
 110a Batteria bombardieri; 106
 110a Sezione bombardieri da 58; 113
 111a Batteria bombardieri; 112
 111a Sezione bombardieri da 58; 113
 112a Batteria bombardieri; 105
 112a Sezione bombardieri da 58; 113
 113a Batteria bombardieri; 104
 113a Sezione bombardieri da 58; 113
 114a Batteria bombardieri; 104
 114a Sezione bombardieri da 58; 113
 115a Batteria bombardieri; 109
 115a Sezione bombardieri da 58; 113
 116° Batteria bombardieri; 104
 116° Gruppo bombardieri; 104
 116a Sezione bombardieri da 58; 113
 117° Gruppo bombardieri; 105
 117a Batteria bombardieri; 105
 117a Sezione bombardieri da 58; 113
 118° Gruppo bombardieri; 105
 118a Batteria bombardieri; 106
 118a Sezione bombardieri da 58; 113
 119° Gruppo bombardieri; 104
 119a Batteria bombardieri; 106
 119a Sezione bombardieri da 58; 113
 11a Batteria bombardieri; 103
 11a Sezione bombardieri da 58; 107
 12° Gruppo bombardieri; 109
 12° Raggruppamento bombardieri; 100; 110
 120° Gruppo bombardieri; 111
 120a Batteria bombardieri; 106
 120a Sezione bombardieri da 58; 113
 121° Batteria bombardieri; 104
 121° Gruppo bombardieri; 111
 121a Sezione bombardieri da 58; 113
 122a Batteria bombardieri; 109
 122a Sezione bombardieri da 58; 113
 123a Batteria bombardieri; 106
 123a Sezione bombardieri da 58; 113
 124a Batteria bombardieri; 106
 124a Sezione bombardieri da 58; 113
 125a Batteria bombardieri; 109
 125a Sezione bombardieri da 58; 113
 126a Batteria bombardieri; 106
 126a Sezione bombardieri da 58; 113
 127a Batteria bombardieri; 107
 127a Sezione bombardieri da 58; 113
 128a Batteria bombardieri; 109
 128a Sezione bombardieri da 58; 113
 129a Batteria bombardieri; 106
 129a Sezione bombardieri da 58; 113
 12a Armata francese; 75
 12a Batteria bombardieri; 109
 12a Sezione bombardieri da 58; 108
 13° Gruppo bombardieri; 104
 13° Raggruppamento bombardieri; 112
 130a Batteria bombardieri; 112
 130a Sezione bombardieri da 58; 113
 131a Batteria bombardieri; 106
 131a Sezione bombardieri da 58; 113

- 132a Batteria bombardieri; 112
 133a Batteria bombardieri; 106
 133a Sezione bombardieri da 58; 113
 134a Batteria bombardieri; 106
 134a Sezione bombardieri da 58; 113
 135a Batteria bombardieri; 106
 135a Sezione bombardieri da 58; 113
 136a Batteria bombardieri; 105
 136a Sezione bombardieri da 58; 113
 137a Batteria bombardieri; 106
 137a Sezione bombardieri da 58; 113
 138a Batteria bombardieri; 110
 138a Sezione bombardieri da 58; 113
 139a Batteria bombardieri; 105
 139a Sezione bombardieri da 58; 113
 13a Batteria bombardieri; 109
 13a Sezione bombardieri da 58; 108
 14° Gruppo bombardieri; 110
 14° Raggruppamento bombardieri; 112
 140a Batteria bombardieri; 104
 140a Sezione bombardieri da 58; 113
 141a Batteria bombardieri; 104
 141a Sezione bombardieri da 58; 113
 142a Batteria bombardieri; 112
 142a Sezione bombardieri da 58; 113
 143a Batteria bombardieri; 106
 143a Sezione bombardieri da 58; 111
 144a Batteria bombardieri; 105
 144a Sezione bombardieri da 58; 111
 145a Batteria bombardieri; 110
 145a Sezione bombardieri da 58; 111
 146a Batteria bombardieri; 104
 146a Sezione bombardieri da 58; 111
 147a Batteria bombardieri; 103
 147a Sezione bombardieri da 58; 111
 148a Batteria bombardieri; 103
 148a Sezione bombardieri da 58; 111
 149a Batteria bombardieri; 106
 149a Sezione bombardieri da 58; 111
 14a Batteria bombardieri; 105
 14a Sezione bombardieri da 58; 108
 15° Gruppo bombardieri; 106
 15° Raggruppamento bombardieri; 103
 150a Batteria bombardieri; 106
 150a Sezione bombardieri da 58; 111
 151a Batteria bombardieri; 106
 151a Sezione bombardieri da 58; 111
 152a Batteria bombardieri; 103
 152a Sezione bombardieri da 58; 111
 153a Batteria bombardieri; 106
 153a Sezione bombardieri da 58; 111
 154a Batteria bombardieri; 113
 154a Sezione bombardieri da 58; 111
 155a Batteria bombardieri; 105; 106
 155a Sezione bombardieri da 58; 111
 156a Batteria bombardieri; 109
 156a Sezione bombardieri da 58; 111
 157a Batteria bombardieri; 113
 157a Sezione bombardieri da 58; 110
 158a Batteria bombardieri; 105
 158a Sezione bombardieri da 58; 110
 159a Batteria bombardieri; 113
 159a Sezione bombardieri da 58; 110
 15a Batteria bombardieri; 105
 15a Sezione bombardieri da 58; 107
 16° Gruppo bombardieri; 103
 16° Raggruppamento bombardieri; 112
 16° Reggimento di artiglieria campale; 2
 160a Batteria bombardieri; 113
 160a Sezione bombardieri da 58; 110
 161a Batteria bombardieri; 109
 161a Sezione bombardieri da 58; 110
 162a Batteria bombardieri; 103
 162a Sezione bombardieri da 58; 110
 163a Sezione bombardieri da 58; 110
 164a Batteria bombardieri; 106
 164a Sezione bombardieri da 58; 110
 165a Batteria bombardieri; 102
 165a Sezione bombardieri da 58; 110
 166a Batteria bombardieri; 106
 166a Sezione bombardieri da 58; 110
 167a Batteria bombardieri; 102
 167a Sezione bombardieri da 58; 110
 168a Batteria bombardieri; 106
 168a Sezione bombardieri da 58; 110
 169a Batteria bombardieri; 102
 16a Batteria bombardieri; 106
 16a Sezione bombardieri da 58; 107
 17° Gruppo bombardieri; 92
 17° Raggruppamento bombardieri; 108
 170a Batteria bombardieri; 105
 171a Batteria bombardieri; 112
 171a Sezione bombardieri da 58B; 103
 172a Batteria bombardieri; 112
 172a Sezione bombardieri da 58B; 103
 173a Sezione bombardieri da 58B; 104
 174a Batteria bombardieri; 102
 174a Sezione bombardieri da 58B; 104
 175a Batteria bombardieri; 103
 175a Sezione bombardieri da 58B; 104
 176a Batteria bombardieri; 112
 176a Sezione bombardieri da 58B; 104
 177a Batteria bombardieri; 112
 177a Sezione bombardieri da 58; 113
 178a Batteria bombardieri; 112
 178a Sezione bombardieri da 58; 113
 179a Batteria bombardieri; 112
 179a Sezione bombardieri da 58; 113
 17a Batteria bombardieri; 103
 17a Sezione bombardieri da 58; 107
 18° Gruppo bombardieri; 112
 18° Raggruppamento bombardieri; 103

- 180a Batteria bombardieri; 112
180a Sezione bombardieri da 58; 113
181a Batteria bombardieri; 110
181a Sezione bombardieri da 58; 113
182a Batteria bombardieri; 109
182a Sezione bombardieri da 58; 113
183a Batteria bombardieri; 112
183a Sezione bombardieri da 58; 113
184a Sezione bombardieri da 58; 113
185a Batteria bombardieri; 106
185a Sezione bombardieri da 58; 113
186a Batteria bombardieri; 104
186a Sezione bombardieri da 58; 113
187a Batteria bombardieri; 106
187a Sezione bombardieri da 58; 113
188a Batteria bombardieri; 106
188a Sezione bombardieri da 58; 113
189a Batteria bombardieri; 106
189a Sezione bombardieri da 58; 113
18a Batteria bombardieri; 104
18a Sezione bombardieri da 58; 107
19° Gruppo bombardieri; 103
19° Raggruppamento bombardieri; 108
190a Batteria bombardieri; 106
190a Sezione bombardieri da 58; 113
191a Batteria bombardieri; 106
191a Sezione bombardieri da 58; 113
192a Batteria bombardieri; 106
192a Sezione bombardieri da 58; 113
193a Batteria bombardieri; 106
193a Sezione bombardieri da 58; 113
194a Batteria bombardieri; 113
194a Sezione bombardieri da 58; 113
195a Batteria bombardieri; 106
195a Sezione bombardieri da 58; 113
196a Batteria bombardieri; 106
196a Sezione bombardieri da 58; 113
197a Batteria bombardieri; 102
197a Sezione bombardieri da 58; 113
198a Batteria bombardieri; 106
198a Sezione bombardieri da 58; 113
199a Batteria bombardieri; 106
199a Sezione bombardieri da 58; 113
19a Batteria bombardieri; 104
19a Sezione bombardieri da 58; 107
1a Armata; 8; 43; 60; 63; 87
1a Batteria bombarde; 113
1a Sezione bombardieri da 58; 108
2° Comando artiglieria a disposizione; 2; 4; 5; 90; 94; 95; 96
2° Gruppo bombardieri; 104
2° Raggruppamento bombardieri; 101; 102
2° Reggimento bombardieri fucilieri; 111
20° Raggruppamento artiglieria d'assedio; 2
200a Sezione bombardieri da 58; 113
208a Batteria bombardieri; 106
208a Sezione bombardieri da 58; 113
209a Sezione bombardieri da 58; 113
20a Batteria bombardieri; 104
20a Sezione bombardieri da 58; 108
21° Gruppo bombardieri; 106
211a Sezione bombardieri da 58; 113
213a Batteria bombardieri; 113
215a Batteria bombardieri; 113
215a Sezione bombardieri da 58; 113
219a Batteria bombardieri; 107
21a Batteria bombardieri; 111
21a Sezione bombardieri da 58; 108
22° Gruppo bombardieri; 106
220a Batteria bombardieri; 103
225a Batteria bombardieri; 104
226a Batteria bombardieri; 103
227a Batteria bombardieri; 113
228a Batteria bombardieri; 106
229a Batteria bombardieri; 107
22a Batteria bombardieri; 109
22a Sezione bombardieri da 58; 108
23° Gruppo bombardieri; 104
230a Batteria bombardieri; 108
231a Batteria bombardieri; 109
232a Batteria bombardieri; 110
233a Batteria bombardieri; 109
234a Batteria bombardieri; 112
235a a Batteria bombardieri; 113
236a Batteria bombardieri; 102
237a a Batteria bombardieri; 113
238a Batteria bombardieri; 104
239a Batteria bombardieri; 104
23a Batteria bombardieri; 106
23a Sezione bombardieri da 58; 108
24° Gruppo bombardieri; 112
240a Sezione bombardieri da 58B; 104
241a Batteria bombardieri; 103
243a Batteria bombardieri; 103
244a Batteria bombardieri; 103
246a Batteria bombardieri; 110
247a Batteria bombardieri; 113
248a a Batteria bombardieri; 113
249a Batteria bombardieri; 107
24a Batteria bombardieri; 112
24a Sezione bombardieri da 58; 108
25° Gruppo bombardieri; 113
250a Batteria bombardieri; 107
251a Batteria bombardieri; 102
252a Batteria bombardieri; 105
253a Batteria bombardieri; 103
254a Batteria bombardieri; 103
256a Batteria bombardieri; 112
257a Batteria bombardieri; 103
258a Batteria bombardieri; 103
259a Batteria bombardieri; 102
25a Batteria bombardieri; 106

- 25a Sezione bombardieri da 58; 108
 26° Gruppo bombardieri; 112
 260a Batteria bombardieri; 103
 261a Batteria bombardieri; 102
 262a Batteria bombardieri; 112
 263a Batteria bombardieri; 103
 264a Batteria bombardieri; 111
 265a Batteria bombardieri; 111
 266a Batteria bombardieri; 111
 26a Batteria bombardieri; 106
 26a Sezione bombardieri da 58; 107
 27° Gruppo bombardieri; 109
 270a Batteria bombardieri; 112
 271a Batteria bombardieri; 103
 272a a Batteria bombardieri; 113
 273a Batteria bombardieri; 106
 274a Batteria bombardieri; 103
 275a Batteria bombardieri; 103
 27a Batteria bombardieri; 106
 27a Sezione bombardieri da 58; 107
 28° Gruppo bombardieri; 110
 285a Batteria bombardieri; 106
 286a Batteria bombardieri; 106
 287a Batteria bombardieri; 107
 288a Batteria bombardieri; 112
 289a Batteria bombardieri; 103
 28a Batteria bombardieri; 103
 28a Sezione bombardieri da 58; 107
 29a Batteria bombardieri; 109
 29a Sezione bombardieri da 58; 107
 2a Armata; 33; 43; 56; 98
 2a Batteria bombardieri; 103
 2a Sezione bombardieri da 58; 108
 3° Gruppo bombardieri; 105
 3° Raggruppamento bombardieri; 104
 30° Gruppo bombardieri; 113
 301a Batteria bombardieri; 111
 302a Batteria bombardieri; 111
 303a Batteria bombardieri; 111
 304a Batteria bombardieri; 111
 305a Batteria bombardieri; 111
 306a Batteria bombardieri; 111
 307a Batteria bombardieri; 111
 308a Batteria bombardieri; 111
 309a Batteria bombardieri; 111
 30a Batteria bombardieri; 109
 30a Sezione bombardieri da 58; 107
 31° Gruppo bombardieri; 102
 311a Batteria bombardieri; 105
 313a Batteria bombardieri; 106
 319a Batteria bombardieri; 103
 31a Batteria bombardieri; 103
 31a Sezione bombardieri da 58; 107
 32° Gruppo bombardieri; 104
 321a Batteria bombardieri; 103
 323a Batteria bombardieri; 107
 324a Batteria bombardieri; 113
 326a Batteria bombardieri; 113
 327a Batteria bombardieri; 103
 32a Batteria bombardieri; 105
 32a Sezione bombardieri da 58; 107
 33° Gruppo bombardieri; 112
 337a a Batteria bombardieri; 113
 339a; 113
 33a Batteria bombardieri; 103
 33a Sezione bombardieri da 58; 107
 34° Gruppo bombardieri; 110
 340a Batteria bombardieri; 106
 346a Batteria bombardieri; 104
 347a Batteria bombardieri; 104
 348a; 104
 349a Batteria bombardieri; 105
 34a Batteria bombardieri; 103
 34a Sezione bombardieri da 58; 107
 35° Gruppo bombardieri; 110
 350a Batteria bombardieri; 105
 351a Batteria bombardieri; 105
 352a Batteria bombardieri; 105
 353a Batteria bombardieri; 105
 354a Batteria bombardieri; 105
 355a Batteria bombardieri; 111
 356a Batteria bombardieri; 111
 357a Batteria bombardieri; 111
 358a Batteria bombardieri; 111
 35a Batteria bombardieri; 112
 35a Divisione di fanteria; 67
 35a Sezione bombardieri da 58; 113
 361a Batteria bombardieri; 111
 362a Batteria bombardieri; 111
 363a Batteria bombardieri; 111
 364a Batteria bombardieri; 111
 365a Batteria bombardieri; 111
 366a Batteria bombardieri; 111
 367a Batteria bombardieri; 109
 368a Batteria bombardieri; 103
 36a Sezione bombardieri da 58; 113
 37° Gruppo bombardieri; 103
 37a Batteria bombardieri; 111
 37a Sezione bombardieri da 58; 113
 38° Gruppo bombardieri; 105
 38a Batteria bombardieri; 105
 38a Sezione bombardieri da 58; 113
 39° Gruppo bombardieri; 103
 39a Batteria bombardieri; 112
 39a Sezione bombardieri da 58; 113
 3a Armata; 20; 33; 38; 39; 49; 56; 63; 69; 73; 78;
 81; 88; 98
 3a Batteria bombarde; 113
 3a Sezione bombardieri da 58; 108
 4° Gruppo bombardieri; 109
 4° Raggruppamento artiglieria d'assedio; 2
 4° Raggruppamento bombardieri; 103; 104

- 40° Gruppo bombardieri; 102
401a Batteria bombardieri; 107
402a Batteria bombardieri; 107
405a Batteria bombardieri; 107
406a Batteria bombardieri; 113
40a Batteria bombardieri; 111
40a Sezione bombardieri da 58; 113
41° Gruppo; 103
41° Raggruppamento artiglieria d'assedio; 2
413a Batteria bombardieri; 109
414a Batteria bombardieri; 109
415a Batteria bombardieri; 107
417a Batteria bombardieri; 107
418a Batteria bombardieri; 112
41a Batteria bombardieri; 106
41a Sezione bombardieri da 58; 113
42° Gruppo bombardieri; 112
422a Batteria bombardieri; 113
423a Batteria bombardieri; 107
425a Batteria bombardieri; 113
426a Batteria bombardieri; 107
42a Batteria bombardieri; 105
42a Sezione bombardieri da 58; 113
43a Batteria bombardieri; 105
43a Sezione bombardieri da 58; 113
44° Gruppo bombardieri; 107
44a Batteria bombardieri; 105
44a Sezione bombardieri da 58; 113
45° Gruppo bombardieri; 108
45a Batteria bombardieri; 105
45a Sezione bombardieri da 58; 113
46° Gruppo bombardieri; 103
46a Batteria bombardieri; 104
46a Sezione bombardieri da 58; 113
47a Batteria bombardieri; 106
47a Sezione bombardieri da 58; 113
48a Batteria bombardieri; 103
48a Sezione bombardieri da 58; 113
49a Batteria bombardieri; 110
49a Sezione bombardieri da 58; 113
4a Armata; 40; 43; 61; 88
4a Batteria bombardieri; 105
4a Divisione; 75
4a Sezione bombardieri da 58; 108
5° Gruppo bombardieri; 109
5° Raggruppamento bombardieri; 112
5° Reggimento artiglieria fortezza e costa; 86
50° Gruppo bombardieri; 112
50a Batteria bombardieri; 110
50a Sezione bombardieri da 58; 113
51° Gruppo bombardieri; 104
51a Batteria bombardieri; 103
51a Sezione bombardieri da 58; 113
52° Gruppo bombardieri; 103
52a Batteria bombardieri; 110
52a Sezione bombardieri da 58; 113
53° Gruppo bombardieri; 113
53a Batteria bombardieri; 104
53a Sezione bombardieri da 58; 113
54° Gruppo bombardieri; 113
54a Batteria bombardieri; 113
54a Sezione bombardieri da 58; 113
55° Gruppo bombardieri; 109
55a Batteria bombardieri; 103
55a Sezione bombardieri da 58; 113
56° Gruppo bombardieri; 113
56a Batteria bombardieri; 106
56a Sezione bombardieri da 58; 113
57° Gruppo bombardieri; 113
57a Batteria bombardieri; 106
57a Sezione bombardieri da 58; 113
58a Batteria bombardieri; 105
58a Sezione bombardieri da 58; 113
59a Batteria bombardieri; 103
59a Sezione bombardieri da 58; 113
5a Armata; 40; 86
5a Batteria bombardieri; 109
5a Sezione bombardieri da 58; 108
6° Gruppo bombardieri; 104
6° Raggruppamento bombardieri; 92; 104; 105
60a Batteria bombardieri; 113
60a Sezione bombardieri da 58; 113
61a Batteria bombardieri; 103
61a Divisione; 75
61a Sezione bombardieri da 58; 113
62a Batteria bombardieri; 109
62a Sezione bombardieri da 58; 113
63a Batteria bombardieri; 112
63a Sezione bombardieri da 58; 113
64a Batteria bombardieri; 106
64a Sezione bombardieri da 58; 113
65° Comando raggruppamento artiglieria d'assedio; 96
65° Raggruppamento artiglieria d'assedio; 2
65a Batteria bombardieri; 106
65a Sezione bombardieri da 58; 113
66a Batteria bombardieri; 106
66a Sezione bombardieri da 58; 113
67a Sezione bombardieri da 58; 113
68a Batteria bombardieri; 106
68a Sezione bombardieri da 58; 113
69a Batteria bombardieri; 105
69a Sezione bombardieri da 58; 113
6a Armata; 49; 63; 88; 97
6a Batteria bombardieri; 103; 104
6ª Divisione di fanteria; 2
6a Sezione bombardieri da 58B; 103
7° Gruppo bombardieri; 110
7° Raggruppamento bombardieri; 106
7° Reggimento bombardieri fucilieri; 111
70a Batteria bombardieri; 104
70a Sezione bombardieri da 58; 113

- 71a Batteria bombardieri; 112
71a Sezione bombardieri da 58; 108
72° Batteria bombardieri; 104
72a Sezione bombardieri da 58; 108
73a; 104
73a Sezione bombardieri da 58; 108
74a Batteria bombardieri; 110
74a Sezione bombardieri da 58; 108
75a Batteria bombardieri; 109
75a Sezione bombardieri da 58; 108
76a Batteria bombardieri; 110
76a Sezione bombardieri da 58; 108
77a Batteria bombardieri; 112
77a Sezione bombardieri da 58; 108
78a Batteria bombardieri; 110
78a Sezione bombardieri da 58; 108
79a Sezione bombardieri da 58; 108
7a Armata; 49; 63
7a Sezione bombardieri da 58; 108
8° Gruppo bombardieri; 106
8° Raggruppamento bombardieri; 106
80a Batteria bombardieri; 107
80a Sezione bombardieri da 58; 108
81a Batteria bombardieri; 113
82a Batteria bombardieri; 105
82a Sezione bombardieri da 58; 108
83a Batteria bombardieri; 106
83a Sezione bombardieri da 58; 107
84a Batteria bombardieri; 107
84a Sezione bombardieri da 58; 107
85a Batteria bombardieri; 105
86a Batteria bombardieri; 107
86a Sezione bombardieri da 58; 107
87a Batteria bombardieri; 112
87a Sezione bombardieri da 58; 107
88a Batteria bombardieri; 107
88a Sezione bombardieri da 58; 107
89a Batteria bombardieri; 112
89a Sezione bombardieri da 58; 107
8a Armata; 49; 84; 88
8a Batteria bombardieri; 103; 106
8a Sezione bombardieri da 58B; 103
9° Gruppo bombardieri; 103
9° Raggruppamento bombardieri; 109
90a Batteria bombardieri; 102
90a Sezione bombardieri da 58; 107
91a Batteria bombardieri; 103
91a Sezione bombardieri da 58; 106
92a Batteria bombardieri; 106
92a Sezione bombardieri da 58; 106
93a Batteria bombardieri; 106
93a Sezione bombardieri da 58; 106
94a Batteria bombardieri; 104
94a Sezione bombardieri da 58; 106
95a Batteria bombardieri; 106
95a Sezione bombardieri da 58; 106
96a Batteria bombardieri; 106
96a Sezione bombardieri da 58; 106
97a Batteria bombardieri; 106
97a Sezione bombardieri da 58; 106
98a Batteria bombardieri; 106
98a Sezione bombardieri da 58; 106
99a Batteria bombardieri; 106
99a Sezione bombardieri da 58; 106
9a Armata; 49; 88
9a Batteria bombe; 113
9a Sezione bombardieri da 58; 108
Adda; 44
Adige; 51; 59; 60
Agno; 11
Albania; 67
Archivio Storico dello Stato Maggiore
dell'Esercito; 4
Assa; 10; 11
Astico; 10; 97
Bacchiglione; 60; 61
Bainsizza; 28; 46
Baldo; 11
Biois; 9
Brenta; 9; 97
Brindisi; 16
Camomolon; 10
Campolongo; 10
Campomolon; 10
Cima Manderiolo; 11
Cismon; 9
Colico; 44; 50
Comando Armata altipiani; 97
Comando artiglieria Albaredo; 88
Comando artiglieria del sottosectore orientale; 89
Comando artiglieria zona Carnia; 43
Comando aviazione per artiglieria; 53
Comando del 1° Raggruppamento bombardieri;
113
Comando del 10° Raggruppamento bombardieri;
107
Comando del 12° Raggruppamento bombardieri;
110
Comando del 12° Raggruppamento d'assedio; 51
Comando del 13° Raggruppamento batterie
d'assedio; 22
Comando del 13° Raggruppamento bombardieri;
112
Comando del 14° Raggruppamento bombardieri;
112
Comando del 15° Raggruppamento bombardieri;
103
Comando del 16° Raggruppamento bombardieri;
113
Comando del 17° Raggruppamento bombardieri;
108

- Comando del 18° Raggruppamento bombardieri; 103
- Comando del 19° Raggruppamento bombardieri; 108
- Comando del 2° Complesso artiglieria italiana; 2
- Comando del 2° Raggruppamento bombardieri; 101
- Comando del 20° Gruppo batterie bombarde; 102
- Comando del 3° Raggruppamento bombardieri; 104
- Comando del 4° Raggruppamento bombardieri; 103
- Comando del 5° Raggruppamento bombardieri; 113
- Comando del 6° Raggruppamento bombardieri; 105
- Comando del 7° Raggruppamento bombardieri; 107
- Comando del 9° Raggruppamento bombardieri; 109
- Comando del III Corpo di armata; 44
- Comando del V Corpo di armata; 9
- Comando del VII Corpo di armata; 99
- Comando dell'8° Raggruppamento; 106
- Comando della 16a Divisione; 99
- Comando della 1a Armata; 8; 66
- Comando della 2a Armata; 18; 34; 44; 77
- Comando della 3a Armata; 18; 20; 34; 66; 69; 77
- Comando della 4a Armata; 9; 18; 76; 84
- Comando della 6a Armata; 66
- Comando della Divisione territoriale di Milano; 44
- Comando della piazza di Gorizia; 49
- Comando della riserva generale di artiglieria; 88
- Comando designato di armata di Bologna; 9
- Comando designato di armata di Milano; 10; 11
- Comando di artiglieria 1a Armata; 88
- Comando di artiglieria del II settore; 2; 89; 90; 91; 92; 93; 94
- Comando di artiglieria del III Corpo di armata; 2; 68; 89
- Comando di artiglieria del IV Corpo di armata; 23
- Comando di artiglieria del XVIII Corpo di armata; 74
- Comando di artiglieria del XXVI Corpo di armata; 23
- Comando di artiglieria dell'8a Armata; 79; 83
- Comando di artiglieria della 1^a Armata; 2; 19; 20; 21; 26; 77; 79
- Comando di artiglieria della 2a Armata; 11; 14; 19; 25; 26; 35; 46; 59; 61; 67
- Comando di artiglieria della 35a Divisione; 38
- Comando di artiglieria della 3a Armata; 12; 19; 25; 26; 52; 55; 59; 67; 68; 73; 74; 75; 86
- Comando di artiglieria della 4a Armata; 19; 21; 34; 35; 47; 61; 67; 77
- Comando di artiglieria della 5a Armata; 47
- Comando di artiglieria della 6^a Armata; 2; 95
- Comando di artiglieria della zona Carnia; 26
- Comando di artiglieria della Zona Carnia; 19; 20
- Comando di artiglieria dell'VIII Corpo di armata; 23; 78
- Comando di artiglieria dell'XI Corpo di armata; 73
- Comando divisione militare di Verona; 11
- Comando generale del genio; 65; 68; 82
- Comando generale di artiglieria; 1; 4; 11; 12; 13; 14; 15; 17; 18; 19; 20; 22; 23; 25; 26; 27; 28; 29; 30; 31; 32; 33; 34; 35; 36; 37; 39; 40; 41; 42; 43; 45; 46; 47; 48; 49; 52; 53; 54; 55; 57; 59; 60; 61; 62; 63; 64; 65; 66; 67; 68; 69; 70; 71; 72; 74; 75; 76; 77; 79; 80; 81; 82; 83; 84; 85; 86; 88
- Comando genio della 3a Armata; 24
- Comando occupazione avanzata frontiera nord; 87
- Comando parchi artiglierie pesanti; 88
- Comando riserva generale d'artiglieria; 88
- Comando scuola di tiro bombardieri; 2; 97; 98
- Comando supremo; 1; 29; 33; 61; 66; 100
- Comando zona Carnia; 34; 44
- Compagnia speciale X del 1° Reggimento genio; 80
- Cordevole; 9
- Cornino; 30
- Corpo dei bombardieri; 2
- Direzione corsi invernali d'istruzione per l'artiglieria; 49
- Direzione corsi invernali d'istruzione per l'artiglieria; 33
- Direzione di artiglieria del laboratorio di precisione; 13
- Direzione di artiglieria di Mantova; 44
- Direzione generale di artiglieria del Ministero della guerra; 29; 79
- Direzione genio militare di Verona; 10
- Divisione di Stato Maggiore del Ministero della guerra; 100
- Fossetta; 9
- Francia; 36
- Gio. Ansaldo & C., soc. anonima; 18; 70
- Gorizia; 38; 46; 67
- I Brigata artiglieria da campagna; 2
- I Corpo di armata; 84
- III Corpo di armata; 8; 87
- Isonzo; 25; 26
- Ispettorato bombardieri; 2
- Ispettorato depositi reggimentali del genio; 58
- Ispettorato generale di artiglieria; 1; 4; 16
- IX Corpo di armata; 36; 84
- Lago di Como; 44
- Lago Maggiore; 44
- Lessini; 11

Magrini Giovanni, maggiore; 53
 Malga; 9
 Maltese Enrico, generale; 101
 Maltese Enrico, tenente colonnello; 99
 Mendrisiotto; 47
 Mincio; 51; 59
 Ministero della guerra; 2; 36; 57; 66; 100
 Monte Chiampon; 30
 Monte Cumieli; 30
 Monte Grappa; 35; 60
 Monte Gusella; 11
 Monte Obante; 60
 Monte Ragogna; 30
 Montecchio; 50
 Montello; 35
 Nazario Sauro, caserma; 4
 Oslavia; 59
 Pétain Philippe, maresciallo; 20
 Piave; 73; 75
 Plezzo; 2
 Podgora; 28
 Polonia; 85
 Riggi Virginio, tenente colonnello; 36
 Sabotino; 28; 59
 San Giacomo di Lusiana; 2
 Santa Caterina; 46
 Sassuolo; 2
 Scuola di artiglieria di Gemona; 33
 Scuola di tiro bombardieri; 2; 98; 99; 100; 101
 Segreteria del Capo di Stato Maggiore; 23; 98
 Sexten Stein; 47
 Sezione radiotelegrafica del Comando supremo;
 64
 Sile; 25; 50; 51; 87
 Stato maggiore del Comando supremo; 58
 Stelvio; 60
 Susegana; 2; 97
 Tagliamento; 24; 25; 30; 35; 50
 Taranto; 16
 Tolmino; 2
 Tonale; 8
 Toraro; 10
 Treviso; 24; 25; 35; 51; 87
 Ufficio del capo di stato maggiore del Comando
 supremo; 31; 36; 50
 Ufficio difesa del Corpo di Stato maggiore; 1
 Ufficio difesa dello Stato; 9; 10; 44; 91
 Ufficio informazioni del Comando della 3a
 Armata; 82
 Ufficio informazioni del Comando supremo; 99
 Ufficio mobilitazione della Scuola di tiro
 bombardieri; 111
 Ufficio operazioni del Comando supremo; 29; 30
 Ufficio ordinamento e mobilitazione del Comando
 supremo; 26; 45; 64; 67; 80; 83; 86; 98
 Ufficio personale del Comando supremo; 57
 Ufficio segreteria del Capo di Stato Maggiore; 39
 Ufficio storico; 4
 Ufficio tecnico del Comando supremo; 1; 2; 4; 8;
 9; 13; 21; 24; 50; 52; 56; 57; 60; 64; 76; 77; 84
 V Corpo di armata; 8; 79; 87
 Val Chiese, sottosettore di; 2
 Val delle Giudicarie; 2
 Val di Ledro, sottosettore di; 2
 Val D'Oglio; 10
 Val Travnolo; 9
 Valtellina; 10
 Varena; 10
 Venezia; 16
 VI Corpo di armata; 84
 VIII Corpo di armata; 79
 X Corpo di armata; 63; 87
 XII Corpo di armata francese; 2; 96
 XIII Corpo di armata; 63
 XVIII Corpo di armata; 41; 78
 XXIII Corpo di armata; 73; 75; 78
 XXIX Corpo di armata; 42; 63; 87
 XXVII Corpo di armata; 79
 XXX Corpo di armata; 84

SOMMARIO

I.	Introduzione storica	p. 1
II.	Nota archivistica	p. 4
III.	Bibliografia	p. 7
IV.	Elenco della documentazione	p. 8
	Abbreviazioni	p. 114
V.	Indice onomastico, toponomastico e per ente	p. 115